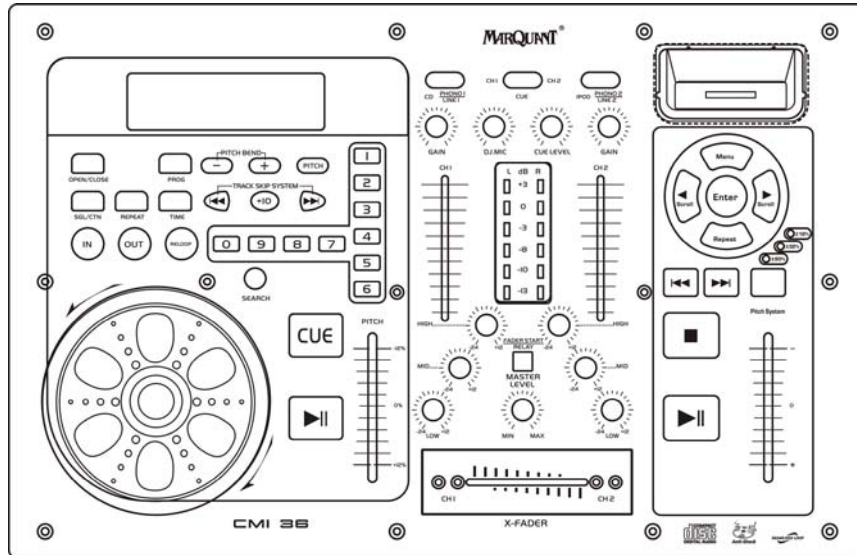


# MARQUANT<sup>®</sup>

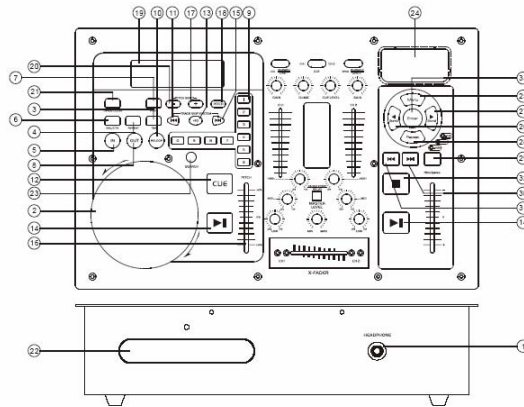
## CMI-36



## USER' MANUAL

# ENGLISH

## FRONT PANEL FUNCTION



### 1. HEADPHONE JACKS

Use to connect for audio monitoring with headphones.

### 2. JOG & SHUTTLE WHEELS

**Shuttle** : Use the dial to select the scanning direction and speed. The disc is scanned in the forward direction when the shuttle dial is turned clockwise from the neutral position, in the reverse direction when the shuttle dial is turned counterclockwise. The scanning speeds up when the shuttle dial is turned faster.

**Jog** : In pause mode, if you turn the jog, the point at which the sound is being produced moves by a number of frames corresponding to the number of clicks. Clockwise moves the point forward; counterclockwise moves the point backward. In play mode, the jog increases or decreases the speed of the song. (clockwise : increase , counterclockwise : decrease ).

### 3. TIME BUTTON

Use this knob to choose the time mode : Elapsed time, remaining time or total remaining time.

### 4. REPEAT BUTTON

Use this button to repeat one track or all the track of the CD.

### 5. IN BUTTON ( LOOP SYSTEM )

This button sets the beginning of the loop. The Loop indicator on the display flashes.

### 6. CONT. / SINGLE BUTTON

Press these to switch between the SINGLE and CONTINUOUS play mode. The selected mode is indicated on the LCD. In SINGLE mode, after each track, the unit stops the reading. In CONTINUOUS mode, the unit reads all track and stops.

### 7. PROG BUTTON

In STOP mode, you can program several tracks ( 20 tracks max. ) :

- Press the STOP button to enter in the stop mode
- Press the PROG button to enter in the program mode
- Use the skip track buttons to choose the track you want to listen then press the PROG button to enter your choice.
- Use one more time the skip track buttons to choose the track you want to listen then press the PROG button to enter your choice.
- Repeat the operation to select all the track you want to listen
- Press the play / pause button to start the playback

### 8. OUT BUTTON ( LOOP SYSTEM )

When you press this button, you set the end point of the seamless loop and you start the loop. To finish the loop, press again this button.

#### **9. TRACK SELECT BUTTONS**

Pressing 0-9 buttons, allow you to select tracks from the CD.

#### **10. RELOOP BUTTON ( LOOP SYSTEM )**

This button is used to start the last saved loop. To finish the loop, press the reloop button.

#### **11. SKIP I<< BUTTON**

Use this switch to re-start the track or to select the last track.

#### **12. CUE BUTTON**

Pressing the CUE button during play provides a return to the position at which play was started.

#### **13. +10 BUTTON**

Use this button to jump of 10 tracks in one press.

#### **14. PLAY / PAUSE BUTTON**

Each time you press the PLAY/PAUSE button, the operation changes from play to pause or from pause to play.

#### **15. SKIP >>I BUTTON**

Use this knob to select the next track.

#### **16. PITCH CONTROL**

Use this fader to increase or decrease the speed of the track.

#### **17. PITCH BEND + BUTTON**

The pitch will automatically rise when the + button is pressed and return to the original pitch when it is released.

#### **18. PITCH BUTTON**

If you push this button, the adjustment of the pitch potentiometer is available.

#### **19. DISPLAY**

#### **20. PITCH BEND - BUTTON**

The pitch will drop while the -button is pressed and return to the original pitch when it is released.

#### **21. EJECT BUTTON**

Press to load or eject disk. Each press will open or close the disk tray.

NOTE: disc holder will not open unless stop or pause button has been pushed fir.

#### **22. DISC-TRAY**

To enter the disc, please refer to the explanations under 6.2 CD-tray.

#### **23. SEARCH BUTTON**

Pressed the button to switch the function of jog dial between SEARCH and PITCH BEND, when the indicator LED is light, dial the jog for quick search forward and backward, when the indicator LED is off, dial the jog for pitch bend function, If the jog is unmoved for 8 seconds, the indicator is off, and the jog is for pitch bend function.

#### **24. IPOD JACK**

Use to connect with the IPOD.

#### **25. MENU BUTTON**

Press to enter or exit the menu.

#### **26. SCROLL ◀ BUTTON**

Press this button to select last item of menu.

#### **27. SCROLL ▶ BUTTON**

Press this button to select next item of menu.

#### **28. REPEAT BUTTON**

Press this button to repeat one track or all tracks of the IPOD. One press is single, and double is all. If you press it three times, the track returns to normal.

#### **29. PITCH SYSTEM**

Use the fader to increase or decrease the speed of the track. The range of adjustment includes +/- 16%, +/-32%, +/-100%.

**30. SKIP  BUTTON**

Use this button to select the last track. Press it about for 2 seconds to play fast backward.

**31. SKIP  BUTTON**

Use this button to select the next track. Press it about for 2 seconds to play fast forward.

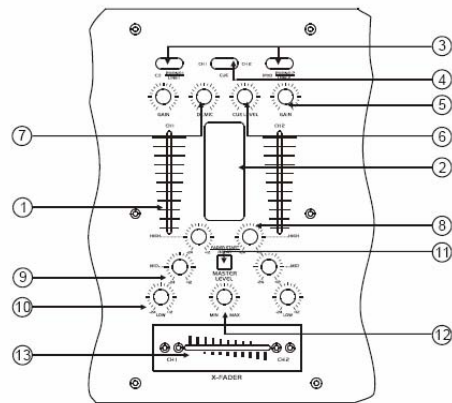
**32. STOP BUTTON**

Press this button to stop the playback.

**33. ENTER BUTTON**

Press this button to enter what you select.

# MIXER FUNCTION



## 1. INPUT FADER

Controls individual source levels for CH1-2 in the mix

## 2. LED METER

Indicates the master output level

## 3. INPUT TOGGLE SWITCH

Selects which source will be live to that channel based on what you have connected to the rear panel input section. In CD1-2 position the internal CD units are active

## 4. CUE FOR CH1-2

Selects which source will be live to that channel for CH1 & CH2

## 5. CH1&CH2 GAIN CONTROL

Adjusts CH1&CH2 level

## 6. CUE LEVEL CONTROL

Adjusts cue volume

## 7. DJ MIC

Adjust microphone level

## 8. HIGH FADER 1-2

Adjust CH1&CH2 equalization of high

## 9. MID FADER 1-2

Adjust CH1&CH2 equalization of mid

## 10. LOW FADER 1-2

Adjust CH1&CH2 equalization of low

## 11. FADER START

Activation allows you to start the CD players from your crossfader. Travel from left to right will start the right CD player and pause the left CD player.

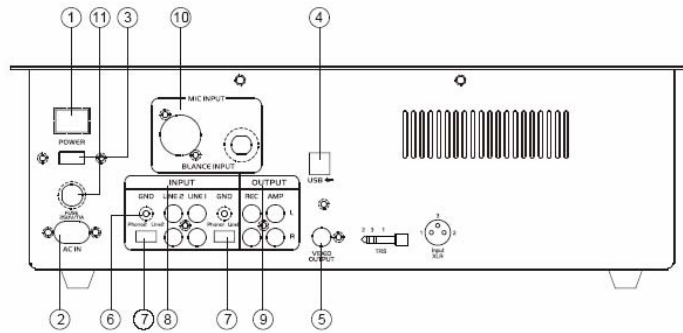
## 12. MASTER LEVEL

Adjust master level output.

## 13. REPLACEABLE CROSSFADER

Achieves clean segues between the two input channels. Hard left selects channel 1. Hard right selects channel 2. With the crossfader centered, both assigned channels are live. Use the crossfader for fast and seamless segues from one selected channel to the other.

## RER PANEL FUNCTION



### 1. POWER BUTTON

Press the power switch to turn the unit on. To switch the power off press the power switch again.

### 2. AC CORD

Use this cable to connect the AC mains power to the unit.

### 3. POWER SUPPLY

Use this selector to choose the good Power supply. (Several countries have another power supply)

### 4. USB

Connect to the USB.

### 5. VIDEO OUTPUT

The video for each CD player is an output for these jacks. Connect to the line input of the mixer

### 6. GND

Grounding lug for turntable connection. Always use this connection when using turntables.(Your turntable cable should have a grounding wire)

### 7. LINE/PHONO INPUT SWITCH

Use this to allow either line level or phono level equipment to be plugged into your channel inputs. When phono input is selected, your signal is fed directly to the high-quality RIAA phono preamplifiers. Line level sources will verload the sensitive phono pre-amps and will sound very bad, so always be sure to toggle the line/phono switch over to line before connection of line sources.

### 8. INPUT

Plug in the line level device such as tape deck or additional CD player here.

### 9. STEREO MAIN OUTPUT

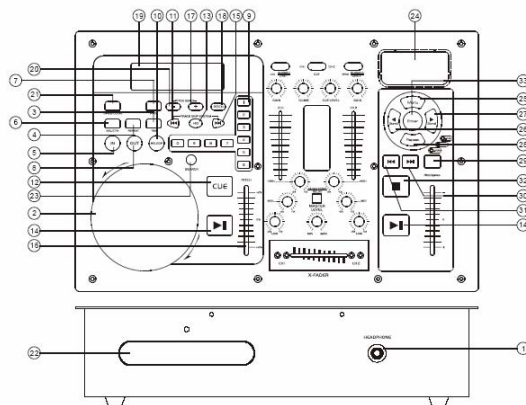
Unbalanced RCA connectors controlled by the master fader.

### 10. MIC INPUT

### 11. FUSE

# FRENCH

## FONCTIONS DU PANNEAU AVANT



### 1. PRISES CASQUE

A utiliser pour relier un contrôle audio au casque.

### 2. CONTROLE JOG & SHUTTLE

**Shuttle** : Utilisez le cadran pour choisir le sens du balayage et la vitesse. Un balayage du disque est effectué vers l'avant lorsque la commande shuttle est tournée dans le sens des aiguilles d'une montre depuis la position neutre, dans le sens inverse lorsque la commande shuttle est tournée dans le sens inverse des aiguilles d'une montre. Le balayage est accéléré lorsque la commande shuttle est tournée plus rapidement.

**Jog** : En mode pause, si vous tournez le jog, le point à partir duquel le son est produit bouge par un nombre de cadres correspondant au nombre de clics.

Dans le sens des aiguilles d'une montre, le point avance, dans le sens inverse, le point recule. En mode lecture, le jog augmente ou diminue la vitesse de la chanson (sens des aiguilles d'une montre : augmenter, sens inverse des aiguilles d'une montre : diminuer).

### 3. BOUTON TIME

Utilisez ce bouton pour choisir le mode temps : Temps écoulé, temps restant ou temps total

### 4. BOUTON REPEAT

Utilisez ce bouton pour répéter une piste ou toutes les pistes d'un CD

### 5. BOUTON IN (SYSTEME LOOP)

Ce bouton règle le début du système en boucle. L'indicateur Loop clignote à l'écran

### 6. BOUTON CONT . / SINGLE

Appuyez sur ce bouton pour commuter entre le mode de lecture SINGLE ou CONTINUOUS. Le mode sélectionné est indiqué sur le LCD. En mode SINGLE, après chaque chanson, l'appareil arrête la lecture.

En mode CONTINUOUS, l'appareil lit toutes les pistes puis s'arrête.

### 7. BOUTON PROG

En mode STOP, vous pouvez programmer plusieurs pistes (20 pistes max.) :

- Appuyez sur le bouton STOP pour entrer dans le mode stop
- Appuyez sur le bouton PROG pour entrer dans le mode programme
- Utilisez les boutons pour sauter des pistes afin de sélectionner la piste que vous voulez écouter puis appuyez sur PROG pour entrer votre choix.
- Utilisez une fois de plus les boutons pour sauter des pistes afin de sélectionner la piste que vous voulez écouter puis appuyez sur PROG pour entrer votre choix.
- Répétez l'opération pour choisir toutes les pistes que vous souhaitez écouter

- Appuyez sur le bouton play/pause pour commencer la lecture

**8. BOUTON OUT (SYSTEME LOOP)**

Lorsque vous appuyez sur ce bouton, vous réglez le point d'arrêt de la boucle sans failles et vous démarrez la boucle.

Afin d'arrêter la boucle, appuyez à nouveau sur ce bouton.

**9. BOUTONS DE SELECTION DE PISTES**

En appuyant sur les boutons 0-9, vous sélectionnez les pistes du CD.

**10. BOUTON RELOOP (SYSTEME LOOP)**

Ce bouton sert à démarrer la dernière boucle sauvegardée. Afin d'arrêter la boucle, appuyez sur le bouton reloop.

**11. BOUTON SKIP I<<**

Utilisez ce bouton pour redémarrer la piste ou pour choisir la dernière piste.

**12. BOUTON CUE**

En appuyant sur le bouton pendant la lecture, vous pouvez retourner à la position à laquelle vous aviez démarré la lecture.

**13. Bouton +10**

Utilisez ce bouton pour sauter de 10 pistes en appuyant une seule fois.

**14. BOUTONPLAY/PAUSE**

A chaque fois que vous appuyez sur le bouton PLAY/PZUSE, l'opération passe de lecture à pause ou de pause à lecture.

**15. BOUTON SKIP >>I**

Utilisez ce bouton pour sélectionner la piste suivante.

**16. CONTROLE PITCH**

Utiliser ce fader pour augmenter ou baisser la vitesse de la piste.

**17. BOUTON PITCH BEND +**

Le son augmentera automatiquement lorsque le bouton + sera enfoncé et retournera au son normal lorsque le bouton sera relâché.

**18. BOUTON PITCH**

Si vous appuyez sur ce bouton, le réglage du potentiomètre du pitch est disponible.

**19. AFFICHAGE**

**20. BOUTON PITCH BEND -**

Le son baissera automatiquement lorsque le bouton - sera enfoncé et retournera au son normal lorsque le bouton sera relâché.  
released.

**21. BOUTON EJECT**

Appuyez pour charger ou éjecter le disque. A chaque fois que vous appuyez cela ouvre ou ferme le plateau du disque.

NOTE: le plateau du disque ne s'ouvrira pas tant que vous n'avez pas d'abord appuyé sur le bouton stop ou pause.

**22. PLATEAU DU DISQUE**

Pour insérer le disque, veuillez vous référer aux explications

**23. BOUTON SEARCH**

Appuyez sur le bouton pour démarrer cette fonction ou alterner entre SEARCH et PITCH BEND.

Lorsque la LED est allumée, tournez le jog pour une recherche rapide en avant ou en arrière. Lorsque l'interrupteur est éteint, tournez le jog pour la fonction pitch bend. Si le jog n'est pas utilisé ou qu'il est inactif pendant 8 secondes, la LED s'éteint et en même temps, le jog est ensuite prêt pour la fonction pitch bend.

**24. PRISE IPOD**

A utiliser pour connecter avec l'IPOD

**25. BOUTON MENU**

Appuyez pour entrer dans le menu ou pour en sortir.

**26. BOUTON SCROLL ◀**

Appuyez sur ce bouton pour sélectionner le dernier item de votre menu

**27. BOUTON SCROLL ▶**

Appuyez sur ce bouton pour sélectionner l'item suivant de votre menu

**28. BOUTON REPEAT**

Appuyez sur ce bouton pour répéter une piste ou toutes les pistes de l'iPod. Lorsque vous appuyez une fois, la répétition n'est que pour une piste, lorsque vous appuyez deux fois, la répétition se fait pour toutes les pistes, en appuyant trois fois, vous retournez en mode normal.

**29. SYSTEME PITCH**

Utiliser le fader pour augmenter ou baisser la vitesse de la piste. La gamme de réglage est comprise entre +/-16%, +/-32%, +/-100%.

**30. BOUTON SKIP ◀◀**

Utilisez ce bouton pour sélectionner la dernière piste. Appuyez sur ce bouton pendant 2 secondes un retour rapide.

**31. BOUTON SKIP ▶▶**

Utilisez ce bouton pour sélectionner la piste suivante. Appuyez sur ce bouton pendant 2 secondes une avance rapide.

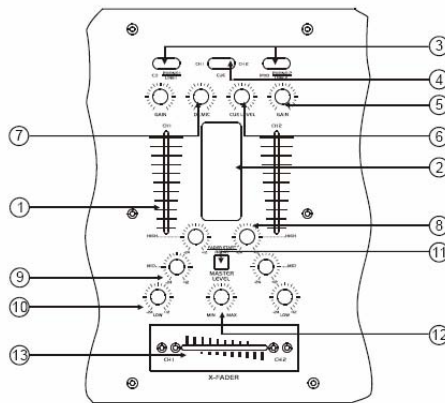
**32. BOUTON STOP**

Appuyez sur ce bouton pour arrêter la lecture.

**33. BOUTON ENTER**

Appuyez sur ce bouton pour entrer ce que vous avez sélectionné.

# FONCTION MIXER



## 1. FADER INPUT

Contrôle les niveaux de source individuelle de CH1-2 dans le mixage.

## 2. METRAGE LED

Indique le niveau de sortie master

## 3. INTERRUPTEUR A BASCULE INPUT

Sélectionne la source qui sera en direct de la basse du canal que vous êtes connectée à la section d'entrée du panneau arrière. En position CD1-2, les éléments du CD interne sont actifs.

## 4. CUE FOR CH1-2

Sélectionne la source qui sera en direct de ce canal pour CH1 & CH2

## 5. CONTROLE DE GAIN CH1&CH2

Règle le niveau CH1&CH2

## 6. CONTROLE NIVEAU CUE

Règle le volume cue

## 7. MIC DJ

Règle le niveau du microphone

## 8. FADER HIGH 1-2

Ajuste l'égalisation de CH1&CH2 sur élevé

## 9. FADER MID 1-2

Ajustez l'égalisation de CH1&CH2 sur moyen

## 10. FADER LOW 1-2

Ajustez l'égalisation de CH1&CH2 sur bas

## 11. DEMARRAGE DU FADER

L'activation vous permet de démarrer les lecteurs CD depuis votre crossfader. La navigation de gauche à droite permet de démarrer le lecteur CD de droite et de mettre le lecteur CD de gauche en pause.

## 12. NIVEAU MASTER

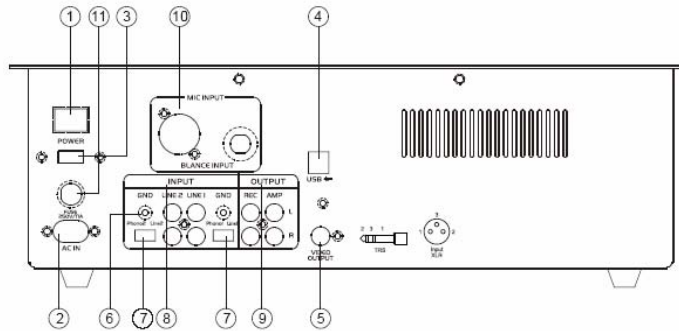
Ajuste la sortie du niveau master.

## 13. CROSSFADER CHANGEABLE

Permet de faire des segues nettes entre les deux canaux. Celui à l'extrême gauche permet de sélectionner le canal 1

Celui à l'extrême droite permet de sélectionner le canal 2. Avec le crossfader au centre, les deux canaux données sont en direct. Utilisez le crossfader pour des ségues rapides et sans failles d'un canal donné à un autre.

# FONCTIONS DU PANNEAU ARRIERE



## 1. BOUTON POWER

Appuyez sur l'interrupteur power pour allumer l'appareil. Pour éteindre l'interrupteur, appuyez à nouveau dessus.

## 2. CORDON AC

Utilisez ce câble pour relier le cordon d'alimentation AC à l'appareil.

## 3. ALIMENTATION

Utilisez ce sélecteur pour choisir la bonne alimentation. (Les pays ont des alimentations différentes)

## 4. USB

Reliez à l'USB

## 5. VIDEO OUTPUT

La vidéo pour chaque lecteur CD est une sortie pour ces prises. Reliez la ligne input du mixer.

## 6. GND

Ecrou de masse pour la connexion d'une platine. Toujours utiliser cette connexion lorsque vous utilisez des platines.

(le câble de votre platine doit pouvoir être reliée à la masse)

## 7. INTERRUPTEUR LINE/PHONO INPUT

Utilisé afin de permettre soit au niveau de ligne soit au niveau phono de l'équipement d'être branché dans les entrées du canal.

Lorsque vous sélectionnez phono input, votre signal est alimenté directement par les préamplificateurs phono RIAA haute qualité. Les sources de niveau de ligne surchargeront les préamplificateurs sensibles et le son sera très mauvais, donc assurez-vous de toujours basculer l'interrupteur line/phono sur ligne avant la connexion des sources de ligne.

## 8. ENTREE

Branchez l'appareil de niveau de ligne tel que le magnétophone de cassettes ou un lecteur CD supplémentaire ici.

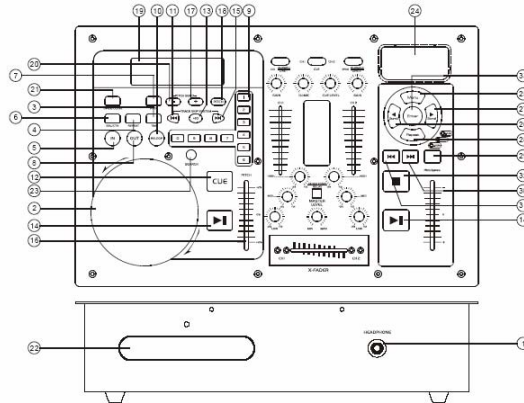
## 9. OUTPUT PRINCIPAL STEREO

Les connecteurs RCA non équilibrés sont contrôlés par le master fader.

## 10. INPUT MIC

## 11. FUSIBLE

## FUNCTIE VAN HET VOORPANEEL



### 1. HEADPHONE CONTACT

Gebruik deze om de hoofdtelefoon aan te sluiten voor het luisteren naar audio.

### 2. JOG & SHUTTLE WIELEN

**Shuttle** : Gebruik de kiesschijf om de scanrichting en snelheid te selecteren. De schijf wordt, als de kiesschijf met de wijzers van de klok wordt megedraaid, in voorwaartse richting gescand. De schijf wordt achterwaarts gescand als de kiesschijf tegen de wijzers van de klok wordt ingedraaid. De scansnelheid gaat omhoog als de kiesschijf sneller wordt gedraaid.

**Jog** : Als u in de pauzmodus de "jog" draait beweegt het punt waarop het geluid geproduceerd wordt met een aantal frames dat overeenkomt met het aantal klikken. Met de klok mee gaat het punt voorwaarts; tegen de klok in gaat het punt achterwaarts. De "jog" verhoogt of verlaagt in de afspeelmodus de snelheid van het nummer (met de klok mee: verhogen, tegen de klok in: verlagen).

### 3. TIME KNOP

Gebruik deze knop om de tijdmodus te kiezen: Verstreken tijd, resterende tijd of de totaal resterende tijd.

### 4. REPEAT KNOP

Gebruik deze knop om één track of alle tracks van de CD te herhalen.

### 5. IN KNOP ( ONEINDIG SYSTEEM )

Deze knop stelt het begin van de cyclus in. De cyclusindicator op het scherm knippert.

### 6. CONT. / SINGLE KNOP

Druk hierop om te wisselen tussen de SINGLE en CONTINUOUS speelmodus. De geselecteerde opdracht wordt aangegeven op het LCD scherm. In de SINGLE modus stopt de unit na elke track met het lezen.

In de CONTINUOUS modus leest de unit alle tracks en stopt dan.

### 7. PROG KNOP

In de STOP modus kan u verscheidene tracks (max. 20 tracks ) programmeren:

- Druk op de STOP knop om de stopmodus binnen te gaan
- Druk op de PROG knop om de programmeermodus binnen te gaan
- Gebruik de knoppen om een track over te slaan om de track waar u naar wilt luisteren te kiezen en druk daarna op de PROG knop om uw keuze te bevestigen.
- Gebruik de toetsen voor volgende/vorige nogmaals om het gewenste nummer te selecteren, daarna druk up de PROG toets om de keuze te bevestigen.
- Herhaal deze werkwijze om alle tracks waar u naar wilt luisteren te selecteren
- Druk op de PLAY/PAUSE knop om het afspelen te starten.

## **8. OUT KNOP ( ONEINDIG SYSTEEM )**

Als u op deze knop drukt, stelt u het eindpunt van dezelfde cyclus in en start u de cyclus. Druk, om de cyclus te beëindigen, nogmaals op deze knop.

## **9. NUMMER SELECTIE KNOPPEN**

Door op de knoppen 0-9 te drukken kunt u tracks van de CD selecteren.

## **10. RELOOP KNOP ( ONEINDIG SYSTEEM )**

Deze knop wordt gebruikt om de cyclus die het laatst opgeslagen is te starten. Druk, om de cyclus te beëindigen, nogmaals op deze knop.

## **11. SKIP I<< KNOP**

Gebruik deze schakelaar om de track opnieuw te starten of om de laatste track te selecteren.

## **12. CUE KNOP**

Tijdens het afspelen op de CUE toets drukken zorgt ervoor dat er wordt teruggegaan naar de positie waarop het afspelen gestart was.

## **13. +10 KNOP**

Gebruik deze knop om met één druk een sprong van 10 tracks te maken.

## **14. PLAY / PAUSE KNOP**

Elke keer dat u op de PLAY/PAUSE knop drukt verandert het gebruik van afspelen naar pauze of van pauze naar afspelen.

## **15. SKIP >>I KNOP**

Gebruik deze knop om de volgende track te selecteren.

## **16. PITCH BEDIENING**

Gebruik deze om de snelheid van de track te verhogen of te verlagen.

## **17. PITCH BEND + KNOP**

De kracht zal automatisch toenemen als er op de + knop wordt gedrukt en terugkeren naar de oorspronkelijke kracht als deze wordt losgelaten.

## **18. PITCH KNOP**

Als u op deze knop drukt is de regelaar van de potentiometer beschikbaar.

## **19. DISPLAY**

## **20. PITCH BEND - KNOP**

De kracht zal automatisch afnemen als er op de - knop wordt gedrukt en terugkeren naar de oorspronkelijke kracht als deze wordt losgelaten.

## **21. EJECT KNOP**

Druk op deze knop om een schijf te laden of uit te werpen. Elke druk zal de schijflade openen of sluiten.

NOOT: de schijflade zal niet opengaan zonder dat er eerst op de STOP of PAUSE knop gedrukt is.

## **22. SCHIJF-LADE**

Zie voor het binnengaan van de schijf de uitleg bij 6.2 CD-lade.

## **23. SEARCH KNOP**

Druk op deze knop om de functie van de "jog" te wisselen tussen SEARCH(ZOEKEN) en PITCH BEND(KRACHT VERANDEREN). Draai als de indicatie LED brandt aan de "jog" om snel voorwaarts en achterwaarts te zoeken. Draai als de indicatie LED uit is aan de "jog" om de kracht te veranderen. Als de "jog" 8 seconden niet gebruikt is, is de indicator uit en is de "jog" voor het veranderen van de kracht.

## **24. IPOD CONTACT**

Gebruik deze voor het aansluiten van de IPOD.

## **25. MENU KNOP**

Druk op deze knop om het menu binnen te gaan of te verlaten.

## **26. SCROLL ◀ KNOP**

Druk op deze knop om het vorige item van het menu te selecteren.

## **27. SCROLL ▶ KNOP**

Druk op deze knop om het volgende item van het menu te selecteren.

## **28. REPEAT KNOP**

Druk op deze knop om één of alle tracks van de IPOD te herhalen. Een druk is enkel, twee keer drukken is alles. Als u drie keer drukt dan wordt het afspelen weer gewoon.

## **29. PITCH SYSTEM**

Gebruik deze om de snelheid van de track te verhogen of te verlagen. Het bereik van dit regelen bevat +/-16%, +/-32%, +/-100%.

**30. SKIP  KNOP**

Gebruik deze knop om de vorige track te selecteren. Druk er ongeveer 2 seconden op om snel achterwaarts af te spelen.

**31. SKIP  KNOP**

Gebruik deze knop om de volgende track te selecteren. Druk er ongeveer 2 seconden op om snel voorwaarts af te spelen.

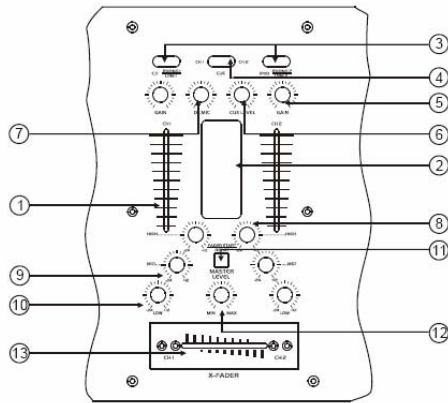
**32. STOP KNOP**

Druk op deze knop om het afspelen te stoppen.

**33. ENTER KNOP**

Druk op deze knop om te bevestigen wat u geselecteerd heeft.

# FUNCTIE VAN DE MIXER



## 1. INGANGS FADER

Controleert de individuele bronniveaus voor de CH1-2 in de mix

## 2. LED METER

Geeft het voornaamste uitvoerniveau weer.

## 3. INGANGS WISSEL SCHAKELAAR

Selecteert welke bron zal reageren op de kanaalfrequentie die u op de invoersectie van het achterpaneel heeft aangesloten. In de CD1-2 positie zijn de interne CD units actief.

## 4. CUE VOOR KANAAL 1-2

Selecteert welke bron zal reageren op het kanaal voor CH1 & CH2.

## 5. CH1&CH2 GAIN BEDIENING

Regelt het CH1&CH2 niveau.

## 6. CUE LEVEL BEDIENING

Regelt het stemmingsniveau.

## 7. DJ MIC

Regelt het microfoonniveau.

## 8. HIGH FADER 1-2

Regelt voor CH1&CH2 de evenredige verdeling van de hoge tonen

## 9. MID FADER 1-2

Regelt voor CH1&CH2 de evenredige verdeling van de middelste tonen

## 10. LOW FADER 1-2

Regelt voor CH1&CH2 de evenredige verdeling van de lage tonen

## 11. FADER START

Activeren van deze knop staat u toe de CD spelers met uw crossfader te starten. Door van links naar rechts te gaan zal de rechter CD speler starten en de linker CD speler.

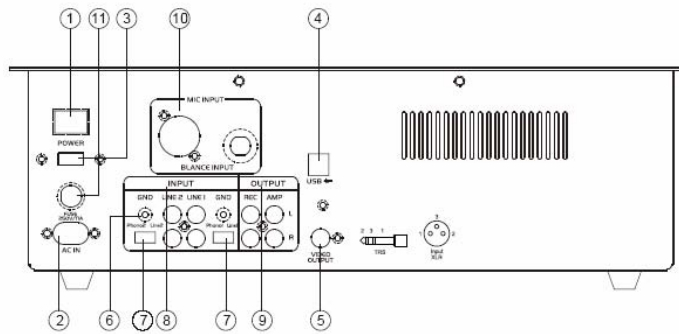
## 12. MASTER LEVEL

Regelt het voornaamste uitvoer niveau.

## 13. VERVANGBARE KRUISFADER

Bereikt een zuivere overgang tussen twee invoerkanalen. Volledig links selecteert kanaal 1. Volledig rechts selecteert kanaal 2. Met de crossfader in het midden zijn beide kanalen in werking. Gebruik de crossfader om snel en naadloos van het ene geselecteerde kanaal over te gaan naar het andere.

# FUNCTIE VAN HET ACHTERPANEEL



## 1. POWER KNOP

Druk op de POWER knop om de unit aan te zetten. Druk nogmaals op de POWER knop om de unit uit te zetten.

## 2. AC SNOER

Gebruik deze kabel om de AC netvoeding met de unit te verbinden.

## 3. VOEDING

Gebruik deze keuzeschakelaar om de juiste netvoeding te kiezen (verschillende landen hebben een andere netvoeding).

## 4. USB

Verbinden met de USB.

## 5. VIDEO OUTPUT

De video voor elke CD speler is een uitvoer voor deze contacten. Verbind deze met de invoerdraad van de mixer.

## 6. GND

Geaard uitsteeksel voor het aansluiten van een draaitafel. Gebruik altijd deze aansluiting voor het gebruik van draaitafels (uw draaitafelkabel moet een gearde draad hebben).

## 7. LINE/PHONO INGANG SCHAKELAAR

Gebruik deze aansluiting om zowel Lijn-niveau of een Grammofoonspeler-niveau signaal aan te sluiten met 1 van de 2 ingangskanalen.

Wanneer voor de grammofoon ingang wordt gekozen wordt het signaal direct naar de hoge kwaliteits RIAA grammofoon voorversterker geleid. Lijn-niveau zal de gevoelige grammofoon voorversterker overbelasten, dit zal erg slecht klinken. Dus wees er zeker van dat de Line/phono schakelaar eerst op Line wordt gezet voordat er iets op de line ingang wordt aangesloten

## 8. INPUT

Steek draadniveau apparaat zoals een cassettedek of een extra CD speler hier in.

## 9. STEREO HOOFD OUTPUT

Onevenwichtige RCA verbindingen worden bedient door de voornaamste fader.

## 10. MIC INPUT

## 11. ZEKERING

**WARRANTY CONDITIONS**

**CMI-36** equipment is covered by a 1-year warranty on parts and labour except for Crossfaders (90 days).

The following rules apply from the day the equipment leaves the factory:

The date on the invoice is considered to be the date the warranty begins.

Only companies approved by **CMI-36** are allowed to work on the equipment. Warranty becomes void when other service technicians open the equipment.

During warranty period, defective equipment must be sent by pre-paid mail in the original box.

**CMI-36** will return the goods by pre-paid mail during the first year of warranty; thereafter the mailing cost is to be paid by the recipient

Potentiometers have a limited lifetime and are not covered by the manufacturer for more than normal use.

For all service enquiries, refer to your local distributor, as he is best able to help you.

**SPECIFICATIONS :**

Anti-Shock Buffer Memory :

40 seconds

Power supply :

115 / 230V 50/60Hz

