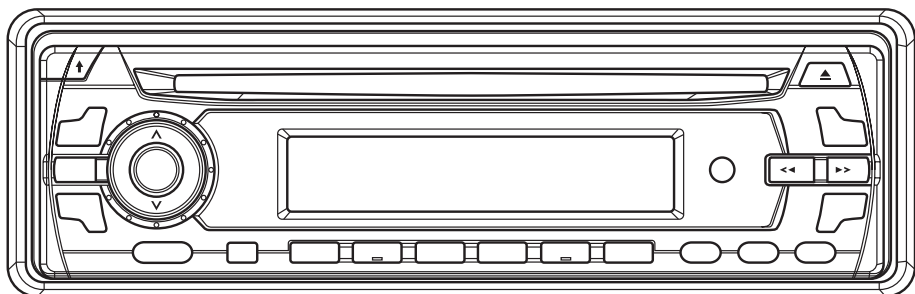


MARQUANT®

GEBRUIKSAANWIJZING

STEREO RADIO MET COMPACT DISC
SPELER DIGITAAL
- RDS -

MCR - 682

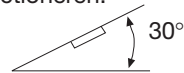


CE e 1
022475

INSTALLATIE

Aanwijzingen:

- Kies een plaats om het apparaat te bevestigen waar het de normale handelingen van de bestuurder niet hindert.
- Bevestig de bedrading tijdelijk en verzeker u ervan dat alles correct is aangesloten en dat het apparaat naar behoren functioneert, vóór u het definitief installeert.
- Gebruik alleen de onderdelen die bij het apparaat geleverd worden om van een correcte installatie verzekerd te zijn. Het gebruik van niet goedgekeurde onderdelen kan storingen tot gevolg hebben.
- Raadpleeg uw plaatselijke dealer als de installatie vraagt om het boren van gaten of andere aanpassingen aan het voertuig.
- Installeer het apparaat zo dat het de bestuurder niet in de weg zit en passagiers niet kan verwonden als er plotseling gestopt moet worden, zoals bij een noodstop.
- Als het apparaat wordt geïnstalleerd onder een hoek van meer dan 30° ten opzichte van het horizontale vlak, zou het niet optimaal kunnen functioneren.



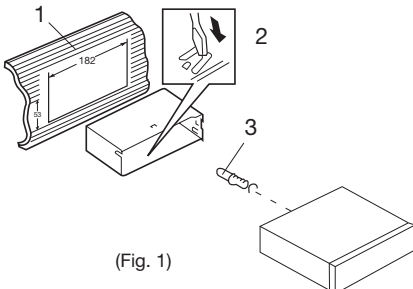
- Vermijd installatie van het apparaat op plaatsen waar het wordt blootgesteld aan hoge temperaturen, zoals van direct zonlicht of hete lucht, van de verwarming, of waar het wordt blootgesteld aan stof, vuil, of overmatige trilling.

DIN VOOR/ACHTER MONTAGE

Dit apparaat kan correct worden geïnstalleerd ofwel van “voren” (conventionele DIN voor-montage), ofwel van “achteren” (DIN achter-montage, met gebruikmaking van schroefdraad gaten aan de zijkant van de behuizing van het apparaat). Voor details zie de volgende geïllustreerde installatiemethoden.

DIN VOOR MONTAGE (METHODE A)

Installatie van het apparaat



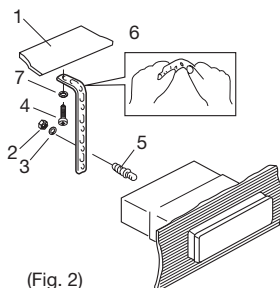
(Fig. 1)

1. Dashboard

2. Houder

Schuif eerst de houder in het dashboard en kies dan de juiste lipjes al naargelang de dikte van het dashboard materiaal. Buig de lipjes naar binnen om de houder op zijn plaats vast te zetten.

3. Schroef vast



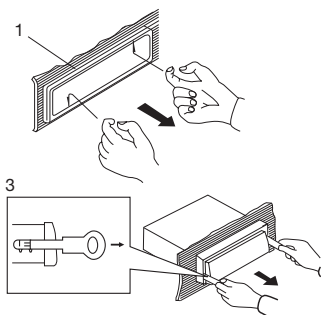
(Fig. 2)

1. dashboard
2. moer (5 mm)
3. verende ring
4. schroef (5 x 25 mm)
5. schroef
6. band

Gebruik de band in elk geval om de achterkant van het apparaat op zijn plaats te houden. De band kan met de hand verbogen worden tot de gewenste hoek.

7. gewone oplegning

Verwijderen van het apparaat

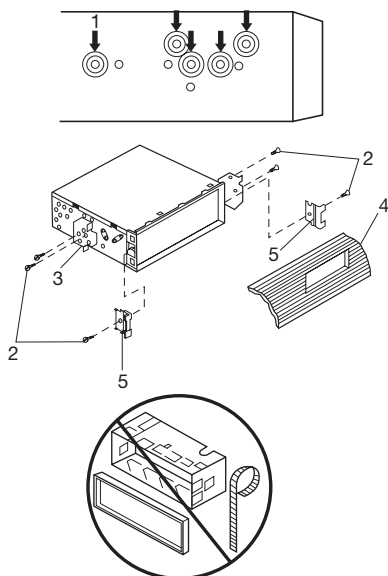


1. frame
2. steek vingers in de groef in de voorkant van het frame en trek om het frame te verwijderen. (om het frame opnieuw vast te maken de kant met de groef neerwaarts richten en vastmaken)

3. Hefboom
Steek de hefboompjes die bij het apparaat geleverd worden in de groeven aan beide zijden van het apparaat zoals aangegeven in de afbeelding tot ze klikken. Trekken aan de hefboompjes maakt het mogelijk het apparaat uit het dashboard te verwijderen.

DIN ACHTER MONTAGE (METHODE B)

Installatie met gebruik van de schroefgaten aan de zijkant.



Vastmaken van het apparaat aan de radio montagebeugel van de fabriek.

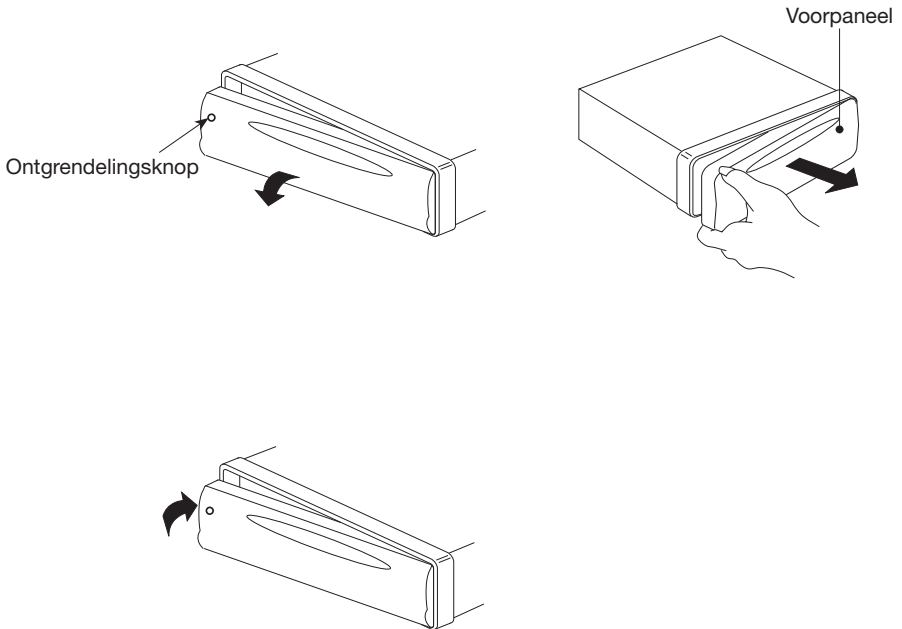
1. Kies een positie waar de schroefgaten van de beugel en de schroefgaten van het apparaat op één lijn zitten (passen) en schroef de schroeven op twee plaatsen aan elke zijde vast. Gebruik ofwel platbolkopschroeven (5 x 5 mm) of schroeven met verzonken kop (4 x 5 mm), afhankelijk van de schroefgaten in de beugel.
2. schroef
3. radio montagebeugel van fabriek
4. dashboard of console
5. haak (verwijder dit onderdeel)

N.B.: De montagedoos, buitenste afwerkrand en hulp staaf worden niet gebruikt bij installatiemethode B.

VERWIJDEREN EN INSTALLEREN VAN HET VOORPANEEL

1. Druk op de vrijmakingsknop en trek het voorpaneel er af.
Bewaar het voorpaneel in de houder.
2. Om het voorpaneel te installeren, schuif het in de behuizing en zorg dat het paneel correct geïnstalleerd is, anders kunnen op het display abnormale dingen verschijnen of kunnen sommige toetsen niet goed functioneren.

VERWIJDEREN VAN HET VOORPANEEL



AANSLUITING VAN KABELS

Let op!

1. Gebruik de adapterstekker van de autoradio om een veilige elektrische verbinding te maken.
2. Belangrijk! Let erop, dat de oranje geheugenkabel aan de constante +12V voeding aangesloten moet zijn (voor zendergeheugen).
3. Nadat alle verbindingen zijn voltooid, druk op de "RESET" (24) knop.

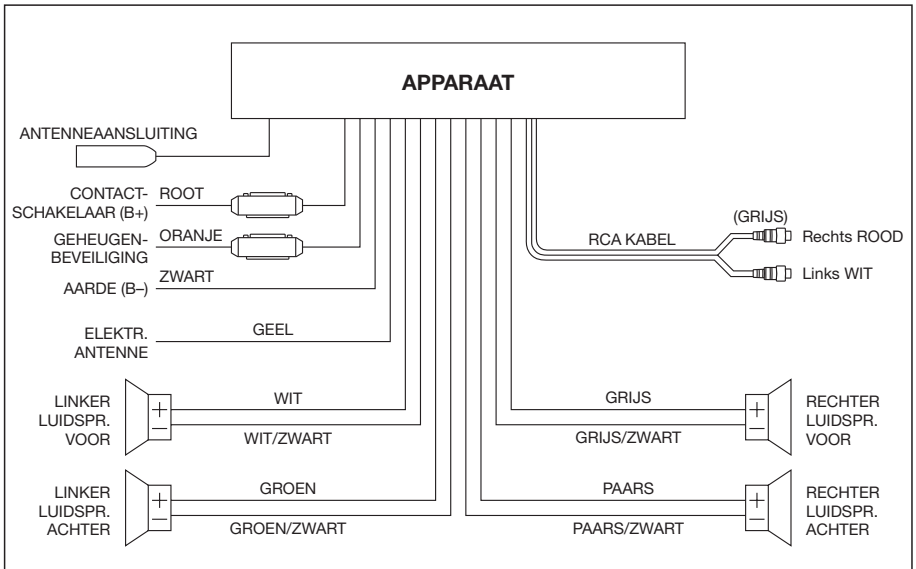
Antenne-relais kabel

Een geel kabel is bijgeleverd voor relais besturing van antenne. Het relais activeert de antenne automatisch en brengt hem omhoog als het apparaat wordt aangezet en trekt hem weer terug als het apparaat wordt uitgeschakeld.

WAARSCHUWING:

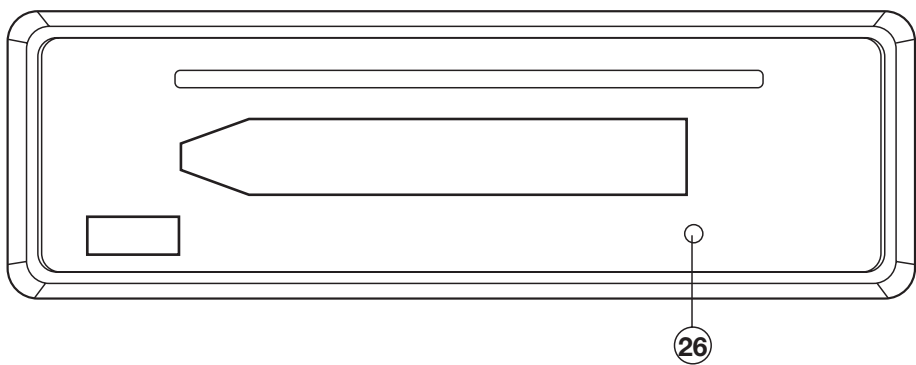
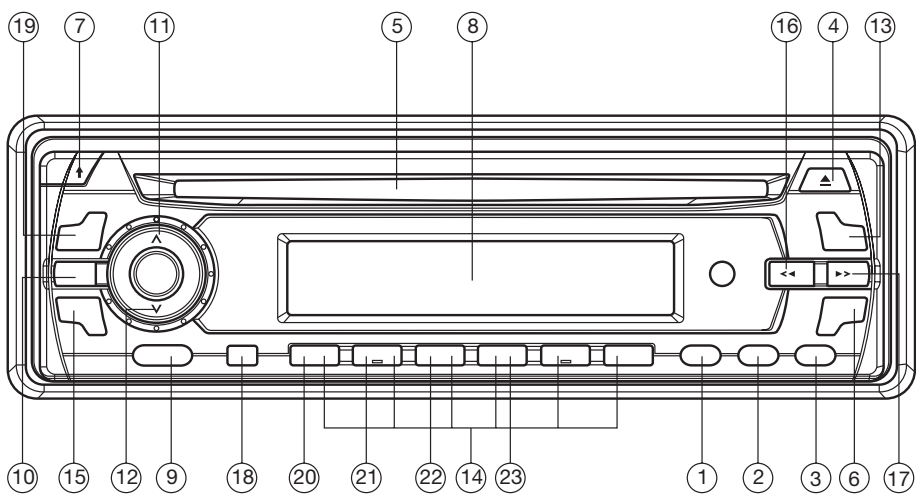
Bevestig de geel kabel niet aan motorbedrading of schade aan het apparaat kan het gevolg zijn.

KABELAANSLUITINGEN



TOETSEN EN KNOPPEN

Bedienungselemente



TOETSEN EN KNOPPEN

AAN/UIT

PWR-toets (9) indrukken om de installatie aan te zetten. PWR opnieuw indrukken om haar uit te schakelen.

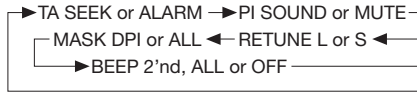
Lautstärke (10) und Funktionstasten

Mit diesen Tasten können Sie mehrere Funktionen einschalten. Durch Kombination mit der "SEL"-Taste können Sie zwischen Bass, Treble, Fader und Balance wählen. The adjustment mode will change in the following order:



Mit den Tasten **AUDIO ^** und **AUDIO v** (12) können Sie diese Einstellungen nach Wunsch regeln.

- A. Drücken Sie jeweils kurz die "SEL"-Taste, um zwischen Bass, Treble, Fader und Balance umzuschalten.
- B. Drücken Sie länger als 1 Sekunde die "SEL"-Taste, um in das Modus-Menü zu schalten. Dann erscheint im Display folgende Anzeige:



a) TA SEEK RDS MODUS

- Verkehrsnachrichten empfangen (TA=Traffic Announcement)

Die Bedienung der TA-Taste ist wie folgt:

Durch kurzes Drücken wird die TA-Funktion aktiviert oder deaktiviert, das heißt, der automatische Empfang von Verkehrsnachrichten ein- oder ausgeschaltet.

Wenn Sie eine CD (MP3) abspielen und es kommt ein Verkehrsbericht herein, wird das Abspielen unterbrochen. Dabei wird eine zu geringe Lautstärke automatisch für den Verkehrsbericht angehoben. Ist die Lautstärke höher, bleibt diese Lautstärke auch für den Verkehrsbericht erhalten. Wenn der TA-Modus eingeschaltet ist, wird automatisch ein TP-Sender empfangen.

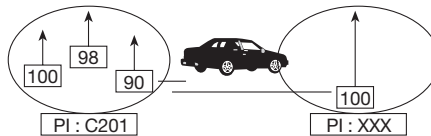
TA-Unterbrechungsfunktion.

Ein Verkehrsbericht lässt sich durch Drücken dieser Taste ausschalten, wobei der TA-Modus eingeschaltet bleibt. Wenn die Taste lange gedrückt wird, wird der Modus EON TA LOCAL/EON TA DISTANCE aufgerufen. Der Zweck dieser Taste die Unterbindung des unerwünschten EON-TA-Umschaltens, wenn EON TA-Informationen von dem eingestellten Sender empfangen werden und das Radio zu diesem EON-Sender umgeschaltet hat, aber keine Informationen empfangen werden können, weil dieser EON-Sender zu weit vom Standort entfernt ist.

Auf diese Weise wird das Radio zum ursprünglichen Sender zurückgesetzt.

In der oben beschriebenen Situation hört man kurze Zeit einen falschen Sender oder einen leiseren Ton.

EON TA LOCAL Modus



TOETSEN EN KNOPPEN

Wenn die Sendeenergie schwächer als der untere Grenzwert ist, schaltet sich das Radio nicht zu diesem Sender und der Hörer wird diese Störung kaum feststellen. Wenn der EON TA LOCAL Modus gewählt wird, erscheint "EON TA LO" einige Sekunden lang im Display.

EON TA DISTANCE Modus

Beim Einschalten von EON TA wird versucht, den aktuellen Sender zu verwenden. Wenn der Modus EON TA DISTANCE gewählt wird, erscheint "EON TA DX" einige Sekunden lang im Display.

Die benutzten RDS-Daten sind PI, PS, AF, TP, TA, EON und PTY.

PI: Program Identification Code - Zur Identifizierung des Programms benötigter Code.

PS: Program Service Name - Die Abkürzung des Senders in Buchstaben und Ziffern.

AF: Alternative Frequencies - Frequenzliste der Sender, die das gleiche Programm ausstrahlen.

TP: Traffic Program Identification - Identifikationsdaten für die Verkehrsberichte eines Senders.

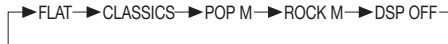
TA: Traffic Announcement - Angabe, dass Verkehrsberichte empfangen werden können.

- **Lautstärke / AF (13)**

Mit der Taste **BND/LOU** können Sie Höhen und Tiefen einstellen. Die andere Funktion dieser Taste ist das Einstellen des Frequenzbands.

- **Equalizer / EQ (19)**

Mit der Taste **EQ** können programmierte Toneinstellungen geregelt werden. Sie können aus folgenden Klangvarianten wählen:



- **DSP-Taste (15)**

Durch Drücken dieser Taste wird im Radiobetrieb die Frequenz und bei mehrmaligen Drücken die Zeit angezeigt. Wenn diese Taste im Radiobetrieb gedrückt gehalten wird, erscheinen die folgenden Anzeigen.

-> PS -> CT -> FREQ. -> PTY ->

Im CD -Betrieb: -> CD -> CT -> PS -> FREQ. -> PTY ->

oder : -> CD -> CT -> FREQ. -> NO PTY ->

- **Lösetaste (7)**

Mit dieser Taste können Sie die Frontplatte lösen.

- **CD-Fach (5)**

Legen Sie eine CD mit dem Etikett oben in das CD-Fach ein.

- **LCD-Display (8)**

In diesem Display erscheinen alle Betriebsanzeigen und Informationen.

- **Auswurf-taste (EJECT) (4)**

Wenn die Frontplatte nach unten geschoben ist, drücken Sie die EJ-Taste (48), um den CD-Player auszuschalten und die CD aus dem CD-Fach auszuwerfen.

- **TUNE/SKIP/TRACK DOWN (16+17)**

Starten Sie den Sendersuchlauf (automatische Sendersuche), indem Sie eine dieser Tasten drücken.

TOETSEN EN KNOPPEN

- **TUNE/SKIP/TRACK UP/DOWN.**

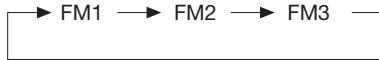
Wenn diese Tasten länger als 1 Sekunde gedrückt werden, schaltet das Radio auf Sendersuche von Hand um. Dann kann die gewünschte Frequenz genau eingestellt werden. So lange die Taste gedrückt wird, läuft die Frequenzsuche weiter.

- **AMS-Taste (18)**

Mit dieser Taste können die programmierten Sender aufgesucht werden, wenn die Sendeleistung ausreichend ist.

- **Frequenzband-Taste (11)**

Mit der Taste (LOU/BND) können Sie das gewünschte Frequenzband (UKW 1, 2 und 3) einstellen. Sie haben die Wahl zwischen FM (UKW) und Speicherpositionen.



- **Radio- und CD-Betrieb wählen (6)**

Mit dieser Taste können Sie zwischen Radiobetrieb und CD-Betrieb wählen.

- **Sender speichern (14)**

Wenn Sie einen Sender Ihrer Wahl gefunden haben und diesen unter einer gewählten Speicherposition speichern wollen, halten Sie eine dieser 6 Tasten länger als 1 Sekunde gedrückt. Es ertönt ein Ton, der besagt, dass dieser Sender unter dieser Ziffer gespeichert ist.

- **CD-Betrieb**

Zum Abspielen einer CD im CD-Player drücken Sie zunächst die Taste MODE (6).

- **Titel wählen**

Drücken Sie im CD-Betrieb die Taste **TUNE/SKIP/TRACK -** (16) oder die Taste **TUNE/SKIP/TRACK +** (17), wenn Sie auf der CD eine Musiknummer weiter oder zurück springen wollen. Die jeweilige Titelnummer (Track) wird im Display angezeigt.

Wenn Sie eine dieser Tasten (+) oder (-) gedrückt halten, läuft die CD schnell vor oder zurück. Das Abspielen wird an der Stelle fortgesetzt, an der Sie die Taste loslassen.

- **Abspielen stoppen**

Drücken Sie die Taste PAUZE (20), der CD-Player stoppt. Nochmaliges Drücken schaltet den CD-Player wieder ein.

- **Wiederholtaste (Repeat)**

Drücken Sie im CD-Betrieb die Taste RPT (22), um den gleichen Titel stets zu wiederholen. Durch nochmaliges Drücken wird der Wiederholmodus beendet.

- **Alle Titel kurz anhören**

Drücken Sie im CD-Betrieb die Taste SCN (21). Sie hören einige Sekunden jedes Musikstück der CD. Durch nochmaliges Drücken werden alle Titel der CD gespielt

- **Alle Titel spielen**

Drücken Sie im CD-Betrieb die Taste SHF (23). Alle Titel werden in willkürlicher Reihenfolge gespielt. Durch nochmaliges Drücken wird diese Funktion ausgeschaltet.

- **CD Auswerfen (EJECT)**

Wenn die Frontplatte nach unten geschoben ist, drücken Sie die EJ-Taste (48), um den CD-Player auszuschalten und die CD aus dem CD-Fach auszuwerfen.

TOETSEN EN KNOPPEN

- **MP3-Betrieb**

Die meisten Funktionen, die bei normalem CD-Betrieb benutzt werden, gelten auch für den MP3 Player.

Im MP3-Betrieb haben die folgenden Tasten die unten angegebene Funktion:

1. "Searching track directly" (Direktes Suchen eines Titels) in Digital Audio-CD und Normal-CD.
2. "Searching File Name" (Suchen einer Datei) in Digital Audio-CD.
3. "Searching File or Directory" (Suchen einer Datei oder eines Verzeichnisses) im Adressenverzeichnis in Digital Audio-CD. Die

Taste wird als Digital Audio Mode Selection-Taste im einfachen CD-Player-Modus bezeichnet. Wenn diese Taste gedrückt wird, wird die Funktion aktiviert zur Wahl jedes Modus von Digital Audio. "Searching track directly" -> "Searching File Name" -> "Searching File or Directory"

- Drücken Sie einmal die Taste **AMS(MP3)**. Das System schaltet in den Modus "Searching track directly" in Digital Audio-CD und Normal-CD. Das System sucht den Titel, der mit den folgenden Tasten gewählt wird:

TUNE/SKIP/TRACK DOWN, TUNE/SKIP/ TRACK UP, DSP.

Das System sucht die Adressenbestände in der gleichen Art, wie Sie vom Benutzer eingegeben worden sind. Durch Drücken der Tasten **TUNE/SKIP/TRACK UP/DOWN** werden die sortierten Adressenbestände angezeigt.

Im Suchmodus M5 und M6 gedrückte Tasten werden in "Normal Play" und "Searching File or Directory" als 10 TRACK angezeigt.

Die gewählten Titel können durch Drücken der Taste **BND/LOU(ENTER)** gespielt werden.

Im Suchmodus benutzte Tasten

- Drücken Sie dreimal die Taste **AMS(MP3)**. Das System schaltet in den Modus "Searching File or Directory" im Adressenverzeichnis in Digital Audio-CD.

- Drücken Sie die Taste **TUNE/SKIP/ TRACK UP/DOWN**.

Das System sucht Adressenbestände im Adressenverzeichnis.

AMS	Mode Select
BND/LOU	ENTER
M1	A, B, C, 1
M2	D, E, F, 2
M3	G, H, I, 3
M4	J, K, L, 4
M5	M, N, O, 5/10 TRACK UP
M6	P, Q, R, 6/10 TRACK UP
MOD	S, T, U, 7
TUNE/SKIP/TRACK DOWN	V, W, X, 8
TUNE/SKIP/TRACK UP	Y, Z, SPACE, 9
SEL	CHARACTER SHIFT RIGHT
DSP	_, -, +, 0
AUDIO CONTROL UP/DOWN	CHARACTER SELECT (A, B.....8, 9, 0)

SPECIFICATIES

ALGEMEEN

Vereiste Voeding	: DC 12 Volts, Negatieve Aarde
Maten Kast	: 178 (BR) x 160 (D) x 50 (H) mm
Maximum Uitgangsvermogen	: 4 x 7W

RADIO

Frequenties	: 87.5 tot 108 MHz
IF	: 10.7 MHz
Gevoeligheid (S/N = 30 dB)	: 4 μ V
Stereo Scheiding	: > 25 dB

MOGELIJKE PROBLEMEN

Symtoom	Oorzaak	Oplossing
Geen spanning.	Autocontact is niet aan.	Als de voeding correct is aangesloten aan de accessoires aansluiting van de auto, zet de contactsleutel in de stand "ACC".
	Zekering doorgebrand.	Vervang de zekering.
CD kan niet ingebracht of uitgeworpen worden.	Eer zit al een CD in de speler.	Haal CD uit de speler en doe de nieuwe er in.
	CD is verkeerd om ingebracht.	Breng CD in met label naar boven.
	CD is erg vuil of beschadigd.	Maak CD schoon of probeer een andere.
	Temperatuur in de auto is te hoog.	Laat afkoelen tot temperatuur normaal is.
	Condensatie.	Zet CD speler ongeveer een uur uit en probeer dan opnieuw.
Geen geluid.	Volume staat te laag.	Pas volume naar wens aan.
	Kabels zijn niet goed aangesloten.	Controleer de verbindingen.
Bedieningstoetsen werken niet.	De ingebouwde micro-computer werkt niet goed als gevolg van ruis.	Druk op de RESET knop. Het voorpaneel zit niet goed op zijn plaats.
Overslaan van geluid.	Het apparaat zit onder een hoek van meer dan 30°.	Installeer het apparaat onder een hoek van minder dan 30°.
	De CD is erg vuil of beschadigd.	Maak de CD schoon of probeer een nieuwe.
Radio werkt niet.	Antennekabel is niet aangesloten.	Maak de antennekabel goed vast.
	Het signaal is te zwak.	Zoek handmatig een station.