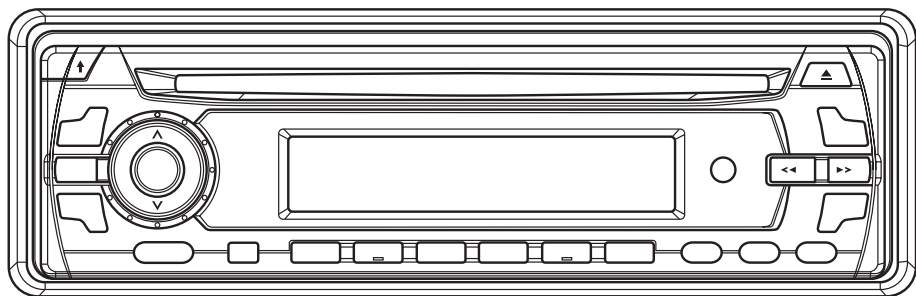


MARQUANT®

MODE D'EMPLOI

AUTORADIO AVEC LECTEUR LASER
- RDS -

MCR - 682

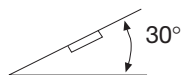


CE e 1
022475

MONTAGE

Instructions:

- Pour le montage de l'appareil, choisissez un emplacement dans le véhicule ne gênant pas le conducteur durant la conduite.
- Avant de procéder au montage définitif de l'appareil, raccordez les câbles et assurez-vous qu'ils sont correctement branchés et que le système fonctionne parfaitement.
- Pour procéder au montage correct, utilisez uniquement les accessoires livrés avec l'appareil. L'emploi d'autres éléments peut entraîner des dysfonctionnements.
- S'il est nécessaire d'effectuer des perçages ou de procéder à des modifications du véhicule pour monter l'appareil, consultez préalablement votre revendeur.
- Montez l'appareil de sorte à ce qu'il ne gêne pas le conducteur durant la conduite et n'entraîne pas de blessures, par exemple, en cas d'arrêt brusque.
- Si l'angle de montage de l'appareil est supérieur à 30° par rapport à l'horizontale, les performances de l'appareil en seront altérées.



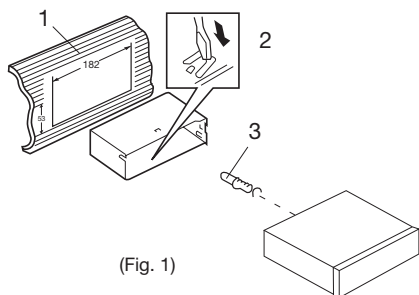
- Évitez de monter l'appareil à proximité de sources de température élevée (par exemple, rayonnement solaire direct ou air chaud provenant du chauffage), de poussière, de saleté ou de vibrations excessives.

MONTAGE PAR L'AVANT OU PAR L'ARRIÈRE

Le montage correct de l'appareil peut se faire de deux manières: soit par l'avant (montage normal par l'avant), soit par l'arrière sur le tableau de bord (montage par l'arrière à l'aide d'alésages sur les côtés du châssis de l'autoradio). Pour cela, veuillez vous conformer aux descriptions et aux illustrations suivantes.

MONTAGE PAR L'AVANT (MÉTHODE A)

Montage de l'autoradio



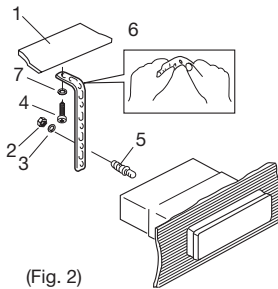
(Fig. 1)

1. Tableau de bord

2. Support

Après avoir monté le support dans le tableau de bord, sélectionnez les brides métalliques appropriées à l'épaisseur du matériau du tableau de bord et pliez-les vers l'intérieur pour fixer le support.

3. Vis



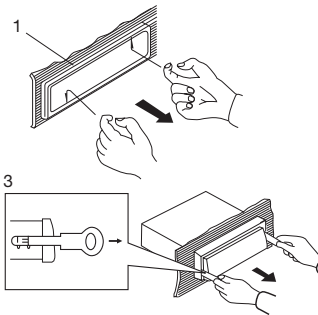
(Fig. 2)

1. Tableau de bord
2. Écrou (5 mm)
3. Rondelles Belleville
4. Vis (5 x 25 mm)
5. Vis
6. Étrier de montage

Veillez à utiliser l'étrier de montage pour la fixation à l'arrière de l'appareil. Il est possible de plier l'étrier à l'angle souhaité.

7. Rondelle pour carrosserie

Démontage de l'appareil

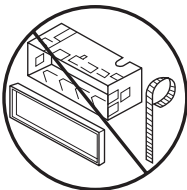
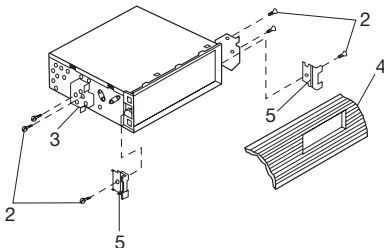
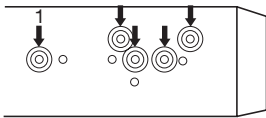


1. Châssis
2. Pour retirer le châssis, introduisez le doigt dans le trou avant et exercez une traction (pour le remontage, veillez à ce que le côté doté d'une rainure soit tourné vers le bas et introduisez ensuite le châssis).

3. evier
Introduisez les leviers fournis avec l'appareil dans les fentes sur les deux côtés (comme indiqué à la fig. 3) jusqu'à ce qu'ils prennent le cran. Quand vous exercerez ensuite une traction sur les leviers, il sera possible de retirer l'appareil du tableau de bord.

MONTAGE PAR L'ARRIÈRE (MÉTHODE B)

Montage à l'aide d'alésages sur les deux côtés de l'appareil.



Pour fixer l'autoradio sur le support de série.

1. Sélectionnez une position dans laquelle les alésages du support et ceux de l'appareil coïncident et fixez deux vis sur chaque côté. Selon la forme des alésages du support, employez des vis à tête fraisée (4 x 8 mm).

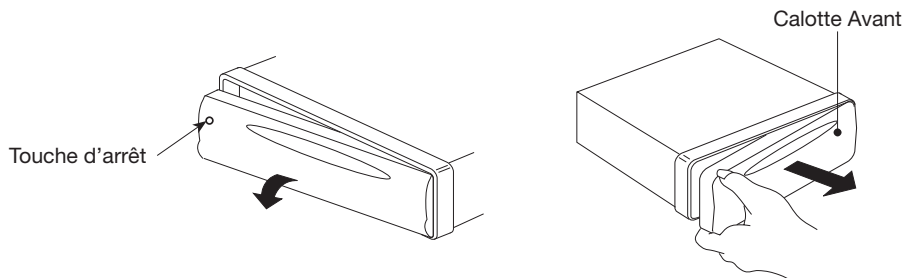
2. Vis
3. Support de série
4. Tableau de bord
5. Crochet (le retirer)

Remarque: Le boîtier de montage, le cache extérieur ainsi que l'élément du tuyau de protection ne sont pas utilisés avec ce type de montage B.

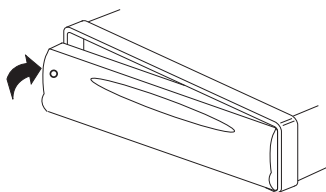
RETRAIT ET MISE EN PLACE DE LA CALOTTE AVANT

1. Appuyez sur la touche d'arrêt et retirez la calotte avant.
Rangez-la toujours dans la poche de transport prévue à cet effet.
2. Pour monter la calotte avant, placez-la dans son cadre et vérifiez qu'elle soit correctement positionnée ; dans le cas contraire, l'affichage sera anormal ou certaines touches présenteront des dysfonctionnements (introduisez d'abord le côté droit, puis le côté gauche).

RETRAIT DE LA CALOTTE AVANT



MONTAGE DE LA CALOTTE AVANT



PRISE D'ADAPTATEUR/RACCORDEMENT DES CÂBLES

Attention!

1. Utilisez les prise d'adaptateur de l'autoradio pour établir un raccordement électrique sûr.
2. Important! Veuillez vous assurer que le câble de couleur orange Back up est bien raccordé à la prise plus (pour l'enregistrement des émetteurs).
3. Nachdem alle Verbindungen hergestellt sind, auf die "RESET" (24) Taste drücken.

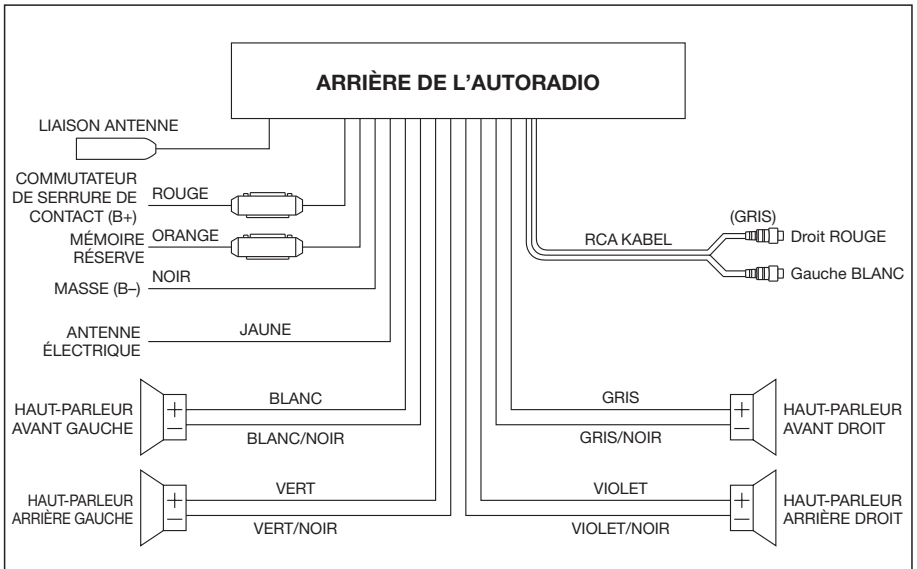
Câble de relais d'antenne

Un câble jaune est disponible pour une antenne pilotée par relais. Le rôle de ce relais est de faire sortir automatiquement l'antenne quand vous mettez l'appareil en marche et de la faire rentrer quand vous l'éteignez.

Attention:

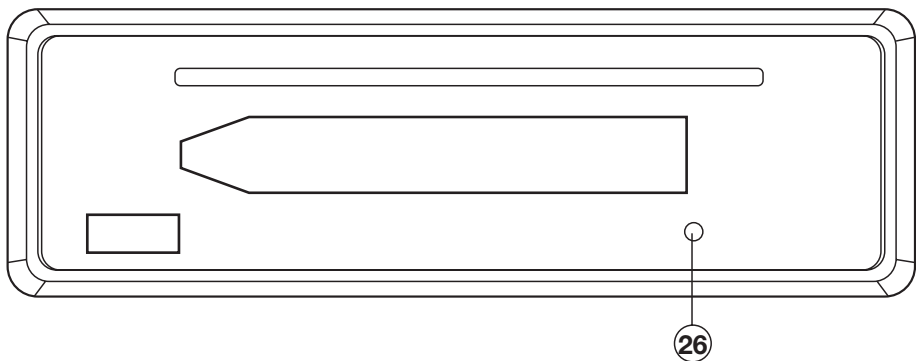
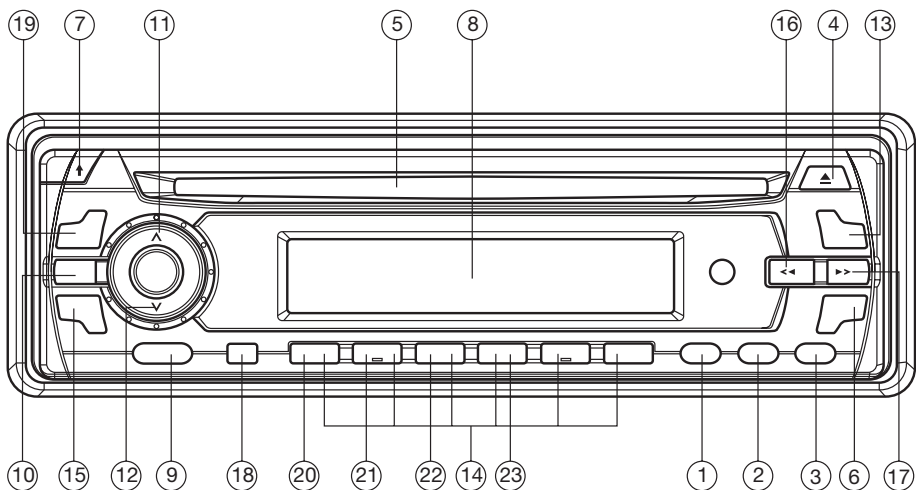
ne raccordez pas le câble jaune au câble du moteur sous risque de détérioration de l'appareil.

LIAISONS PAR CÂBLES



UTILISATION

TOUCHES DE COMMANDE



UTILISATION

MARCHE/ARRÊT

Appuyez sur la touche PWR (9) pour allumer l'appareil. Appuyez de nouveau sur la touche PWR pour l'éteindre.

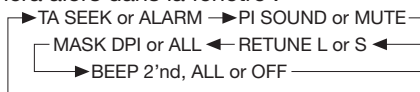
RÉGLAGE DU SON (10) TOUCHES DE RÉGLAGE +/-

Utilisez ces touches pour effectuer le réglage de plusieurs fonctions à sélectionner avec le bouton de sélection des fonctions. En combinaison avec cette touche « SEL » (10) vous pouvez par exemple choisir entre Bass, treble, fader et balance.



Les touches **AUDIO** \wedge ou **AUDIO** \vee (12) permettent de donner une valeur à ces fonctions.

- Appuyez rapidement plusieurs fois sur la touche SEL pour choisir entre Bass/treble/fader/balance.
- Appuyez plus d'une seconde sur la touche SEL pour accéder au menu mode. Le menu suivant s'affichera alors dans la fenêtre :



a) MODE TA SEEK RDS

- Écouter le radioguidage (Traffic Announcement)

La touche **TA** est utilisée de la façon suivante :

Appuyer brièvement pour l'enfoncer, avec le mode **TA** activé ou désactivé.

Lorsque le mode **TA** est activé et si des nouvelles sur la circulation routière sont diffusées :

Si l'appareil est en mode CD (MP3), il passera momentanément en mode radio. Il passera momentanément à une station EON lorsqu'EON détectera un radioguidage sur cet autre programme. Si le volume du son est inférieur au seuil minimal fixé, il passera à ce seuil. Si l'utilisateur avait réglé le volume du son au-dessus de ce seuil (volume **TA** minimal) il restera toutefois à ce niveau. Si le mode **TA** est activé, le **TA** des segments individuels sera activé. Si une station TP est détectée, le TP des stations individuelles sera activé.

Fonction d'interruption du **TA**.

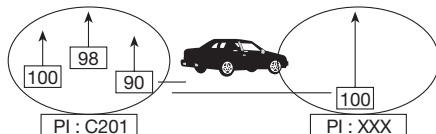
Le radioguidage en cours de diffusion est interrompu en appuyant sur cette touche.

Le mode **TA** ne sera toutefois pas annulé. Si vous appuyez longuement sur cette touche, le mode EON TA LOCAL/EON TA DISTANCE sera invoqué. Le but de cette touche est de réduire un passage indésirable à EON TA dans le cas où des informations EON TA sont captées depuis la station réglée et lorsque la radio passe à cette station EON station sans pouvoir capter d'information parce que cette station est trop éloignée de la zone.

De cette façon, la radio revient à la station d'origine.

Dans la situation susmentionnée, l'utilisateur entendra durant quelques instants un programme incorrect ou un son assourdi.

Mode EON TA LOCAL



UTILISATION

Si la force du signal EON est inférieure au niveau seuil, la radio ne captera pas cette station et l'utilisateur ne remarquera pratiquement pas ce dérangement.

Si le mode EON TA LOCAL est sélectionné, le message « EON TA LO » s'affichera durant quelques secondes.

Mode EON TA DISTANCE. En passant à EON TA, la radio tente de diffuser l'information de la station actuelle. Si le mode EON TA DISTANCE est sélectionné, le message « EON TA DX » s'affichera durant quelques secondes.

Les données RDS utilisées sont PI, PS, AF, TP, TA, EON et PTY

PI: Program Identification Code
Code d'identification du programme

PS: Program Service Name
Nom de la station émettrice exprimé en caractères alphanumériques

AF: Alternative Frequencies
Liste des fréquences des stations qui diffusent le même programme

TP: Traffic Program Identification
Données d'identification pour le radioguidage d'une station

TA: Traffic Announcement
Données d'identification désignant le radioguidage

- **LOUDNESS / AF (13)**

Utilisez la touche **BND/LOU** pour accentuer les basses et/ou les aiguës. La 2e fonction de cette touche est la sélection de la longueur d'ondes.

- **EQUALIZER / EQ (19)**

Utilisez la touche **EQ** pour régler la programmation des différentes tonalités. Vous avez le choix entre les options suivantes :



- **DSP (15)**

En mode radio, cette touche permet d'afficher la fréquence puis l'heure, à condition d'appuyer à plusieurs reprises sur la touche. Les possibilités suivantes d'affichages se présentent successivement :

En mode radio : -> PS -> CT -> FREQ. -> PTY ->

En mode CD :-> CD -> CT -> PS -> FREQ. -> PTY ->

Ou : -> CD -> CT -> FREQ. -> NO PTY ->

- **FRONT (7)**

Ce bouton permet de détacher le panneau frontal.

- **COMPARTIMENT CD (5)**

Il s'agit du compartiment dans lequel vous introduisez le CD, avec l'étiquette tournée vers le haut.

- **AFFICHAGE LCD (8)**

Fenêtre d'affichage présentant toutes sortes d'informations.

- **REJET (EJECT) (4)**

Lorsque le front est glissé vers le bas, appuyez la cette touche EJ (4) pour arrêter le CD et faire éjecter le disque de l'appareil.

- **TUNE/SKIP/TRACK DOWN (16+17)**

Ces touches permettent de rechercher automatiquement des stations de radio. Il suffit d'appuyer brièvement sur une de ces touches.

UTILISATION

- **TUNE/SKIP/TRACK UP/DOWN.**

En appuyant sur ces touches durant plus d'une seconde, la radio passera en réglage manuel et vous pourrez utiliser ces touches pour rechercher la fréquence exacte souhaitée.

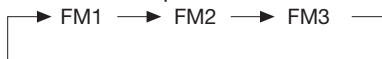
Maintenez pour cela la touche enfoncée jusqu'à trouver la bonne fréquence.

- **AMS (18)**

La touche AMS vous permet de scanner les stations présélectionnées. Ce système recherchera les stations mémorisées en fonction de la force du signal.

- **LONGUEUR D'ONDES (11)**

Cette touche (**LOU/BND**) permet de sélectionner la longueur d'ondes souhaitée. Vous avez le choix entre Fm et des positions mémorisées.



- **SÉLECTION DU MODE (6)**

Cette touche permet de choisir entre les fonctions Radio ou CD.

- **MÉMORISATION DE STATIONS (14)**

Lorsque vous avez trouvé un émetteur et que vous souhaitez le mémoriser sous un numéro de présélection, maintenez une des 6 touches (1-6) enfoncée durant plus d'une seconde jusqu'à entendre un signal sonore. Ce signal indique que la station est mémorisée.

- **FONCTION CD**

Pour utiliser le lecteur de CD, appuyez tout d'abord sur la touche MODE (6) et sélectionnez CD.

- **SÉLECTION DE PISTES**

En mode CD, appuyez sur **TUNE/SKIP/TRACK / -** (16) ou sur **TUNE/SKIP/TRACK + /** (17) pour passer à la piste précédente ou suivante du CD. Les numéros de piste sont indiqués sur l'écran.

En mode CD, appuyez sur **TUNE/SKIP/TRACK / -** (16) ou sur **TUNE/SKIP/TRACK + /** (17) pour un recul ou une avance rapide dans le CD. La lecture du CD reprendra dès que vous relâcherez cette touche.

- **ARRÊT DE LA LECTURE**

Appuyez sur la touche **LECTURE/PAUSE** (20) pour interrompre la lecture du CD. Appuyez de nouveau sur cette touche pour faire reprendre la lecture.

- **RÉPÉTITION DE LA MÊME PISTE**

En mode CD, appuyez sur la touche **RPT** (22) pour répéter continuellement la même piste. Appuyez de nouveau sur cette touche pour annuler la fonction de répétition.

- **INTRODUCTION DE TOUTES LES PISTES**

En mode CD, appuyez sur la touche **SCN** (21) pour écouter les premières secondes de toutes les pistes du CD. Appuyez de nouveau sur cette touche pour annuler cette fonction et écouter la totalité de la piste.

- **LECTURE DE TOUTES LES PISTES**

En mode CD, appuyez sur la touche **SHF** (23) pour une lecture dans le désordre de toutes les pistes du CD. Appuyez de nouveau sur cette touche pour annuler cette fonction.

- **REJET (EJECT)**

Lorsque le front est glissé vers le bas, appuyez la cette touche **EJ** (4) pour arrêter le CD et faire éjecter le disque de l'appareil.

UTILISATION

• FONCTIONNEMENT DU MP3

La plupart des fonctions normales du CD sont également applicables au lecteur de MP3.

Pour le lecteur de MP3 les touches ont l'effet indiqué ci-dessous:

1. « Searching track directly » (Recherche directe d'une piste) en Digital Audio CD et Normal CD
 2. « Searching File Name » (Recherche d'un nom de fichier) en Digital Audio CD
 3. « Searching File or Directory » (Recherche d'un fichier ou d'un répertoire) dans la structure de fichier d'adresses en Digital Audio CD. La touche est indiquée comme touche de sélection de mode Digital Audio en mode simple CDP. Lorsque cette touche est enfoncée, la fonction est activée comme une fonction de sélection de tous les modes de Digital Audio. « Searching track directly » -> « Searching File Name » -> « Searching File or Directory »
- Appuyez une fois sur la touche **AMS(MP3)**. Le système passe au mode « Searching track directly » en Digital Audio CD et Normal CD. L'appareil recherche la piste sélectionnée par les touches suivantes :

les touches suivantes :

TUNE/SKIP/TRACK DOWN, TUNE/SKIP/ TRACK UP, DSP.

L'appareil recherche les fichiers et les adresses du même type que ceux indiqués par l'utilisateur. L'appareil reproduit alors ces fichiers et adresses sélectionnés si vous appuyez sur les touches **TUNE/SKIP/TRACK UP/DOWN**.

Les touches utilisées en mode de rechercher M5 et M6 sont désignées en tant que 10 TRACK en cas de Normal Play et de Searching File or Directory.

Les fichiers sélectionnés peuvent être écoutés en appuyant sur la touche **BND/LOU(ENTER)**.

- Appuyez trois fois sur la touche **AMS(MP3)**. Le système passe au mode « Searching File or Directory » de la structure de fichier d'adresses en Digital Audio CD.

L'appareil recherche les fichiers et adresses dans la structure de fichiers d'adresses en appuyant sur les touches **TUNE/SKIP/ TRACK UP/DOWN**.

TECLAS utilizadas no modo de procura

AMS	Selección modo
BND/LOU	ENTER
M1	A, B, C, 1
M2	D, E, F, 2
M3	G, H, I, 3
M4	J, K, L, 4
M5	M, N, O, 5/10 TRACK UP
M6	P, Q, R, 6/10 TRACK UP
MOD	S, T, U, 7
Sintonización/salto/número anterior	V, W, X, 8
Sintonización/salto/número siguiente	Y, Z, SPACE, 9
SEL	Cambio caracteres derecha
DSP	_, -, +, 0
Control de sonido subir/bajar	Selección de caracteres (A, B.....8, 9, 0)

CARACTÉRISTIQUES TECHNIQUES

GÉNÉRALITÉS

Tension de Service	: 12V CC, liaison négative à la masse
Dimensions du Châssis	: 178 (largeur) x 160 (profondeur) x 50 (hauteur) mm
Service	: 4 x 7W

RADIO

	FM
Gamme de Fréquences	: 87.5 à 108 MHz
IF	: 10.7 MHz
Réponse (S/N = 30 dB)	: 4 μ V
Stereo Separation	: > 25 dB

DÉPISTAGE DES ERREURS

Symptôme	Cause	Remède
L'appareil ne peut pas être mis en marche.	L'allumage n'est pas enclenché.	Quand l'alimentation électrique est correctement raccordée à la borne du kit auto, faites tourner la serrure antivol jusqu'à la position «ACC».
	Le fusible est défectueux.	Remplacez le fusible.
Il n'est pas possible d'introduire ou de retirer le disque compact.	Il y a déjà un disque compact dans le lecteur laser.	Retirez le disque compact du lecteur laser et introduisez le nouveau disque.
	Le disque compact a été introduit à l'envers.	Il faut toujours introduire le disque compact avec l'inscription tournée vers le haut.
	Le disque compact est très sale ou défectueux.	Nettoyez le disque compact ou faire un essai avec un autre disque.
	La température à l'intérieur de la voiture est trop élevée.	Ventilez jusqu'à ce que la température ambiante retombe à l'état normal.
	Condensation.	Laissez l'appareil éteint pendant plusieurs heures puis le rallumer.
Pas de son.	Le volume est réglé au minimum.	Augmentez le volume jusqu'à l'intensité souhaitée.
	Les câbles ne sont pas correctement raccordés.	Contrôlez les liaisons par câbles.
Les touches de fonction ne marchent pas.	Le micro-ordinateur incorporé ne peut pas fonctionner en raison du bruit.	Appuyez sur la touche RESET.
	La calotte avant n'est pas correctement positionnée.	Vérifiez que la calotte avant soit correctement positionnée.
Sauts durant la lecture.	L'angle de montage est supérieur à 30 degrés.	Réglez l'angle de montage de manière à ce qu'il soit inférieur à 30 degrés.
	Le disque compact est très sale ou défectueux.	Nettoyez le disque compact ou faire un essai avec un autre disque.
La radio ne fonctionne pas. La sélection automatique des stations ne fonctionne pas.	Le câble de l'antenne n'est pas raccordé.	Raccordez le câble de l'antenne.
	Les signaux provenant des stations sont trop faibles.	Sélectionnez manuellement les stations.