

MARQUANT®

MODUS: MMP4-9

Digitale Media-speler

Gebruikersgids

Inleiding

Dit apparaat combineert een draagbare WMA/MP3- en AVI/WMV Video-speler, foto-weergave, spraakopname en een USB-apparaat met massaopslag.

Eigenschappen van de Digitale Audio-speler:


- WMA/MP3-speler.
- Synchrone songtekst-weergave bij WMA/MP3-muziek.
- Spraakopname.
- USB-apparaat met massaopslag.
- Ingebouwde USB-aansluiting.
- Display-scherm met schermverlichting.
- Oplaadbare Li-ion-batterij.

Systemondersteuning:

- Ondersteunt Windows® Me/2000/XP.
- Ondersteunt Windows 98 SE na installatie van stuurprogramma's (raadpleeg de instructies aan het einde).
- Ondersteunt Mac® OS X (versie 10.2.6 of hoger) zonder stuurprogramma.
- Compatibel met Windows Vista™.

Gebruik van de batterij

Batterij: Ingebouwde 370mAh Oplaadbare Li-ion batterij.

Opladen: Sluit de Digitale Media-speler aan op uw computer. De batterij-icoon , die aangeeft dat de batterij opgeladen wordt, verschijnt bovenaan het scherm van de Digitale Media-speler. Als het oplaadproces voltooid is, wordt de batterij-icoon bovenaan het scherm van de speler vol weergegeven. Dit proces neemt ongeveer 3,5 uur in beslag.

Opmerking:

- *Laad de batterij op wanneer de speler via een boodschapvenster aangeeft dat de batterij leegraakt.*
- *Laad de batterij elke twee of drie maanden volledig op wanneer de speler lange tijd niet gebruikt wordt. Anders kan het batterijvoltage te laag worden om de speler aan te kunnen zetten.*
- *Voordat u de speler voor het eerst gebruikt moet het apparaat minimaal 8 uur lang opgeladen worden.*

Stuurprogramma's installeren

Windows 98SE/Me/2000/XP: er is geen stuurprogramma nodig.

Voor Windows 98 zijn wel stuurprogramma's nodig. Volg onderstaande procedure: Plaats de installatie-CD in de CD-ROM, en er verschijnt een popup-venster op het scherm.

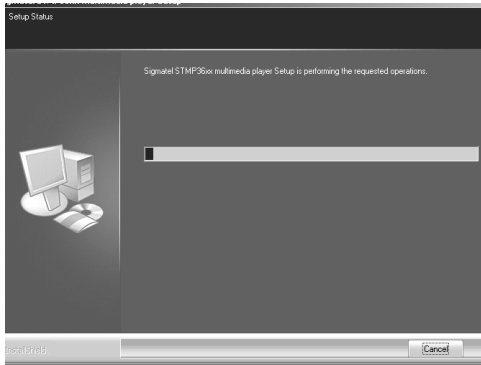
1. Klik op de 'Setup Driver'-toets om de installatie te starten.
2. Volg de Installatiewizard om de installatie te voltooien.
3. Start uw computer opnieuw op wanneer de installatie voltooid is.

OF

1. Open de map getiteld 'driver' op de CD, waarin het installatieprogramma van de speler staat.
2. Klik op het icoon 'Setup 36xx Drv' om de installatie te starten.



3. Volg de Installatiewizard om de installatie te voltooien.



4. Start uw computer opnieuw op wanneer de installatie voltooid is.

Overdracht van muziekbestanden

Opmerking:

Leest u alstublieft ook de in de verpakking van dit product bijgeleverde Snelstart-Gids.

1. Zorg ervoor dat de speler helemaal uitstaat - houd de POWER Off-toets ingedrukt totdat het scherm helemaal donker wordt.
2. Sluit de MP3-speler aan op uw computer met behulp van de USB-kabel. Op het scherm verschijnt de indicatie 'READY', die aangeeft dat de speler overgeschakeld heeft op de USB-functie. De speler wordt automatisch herkend door de computer.
3. Overdracht van bestanden van of naar het interne flashgeheugen van Windows Explorer (tenzij deze beveiligd worden door DRM (Digital Right Management) – zie het laatste hoofdstuk voor meer informatie).
 - Klik met de rechtermuisknop op de Start-toets.
 - Kies **Explore** om Windows Explorer op de PC te openen.
 - Selecteer het gewenste bestand en sleep het naar de map van de speler.
4. Ontkoppel de speler van uw computer. U kunt nu naar de **WMA/MP3**-bestanden luisteren, en alle gegevens die in de speler opgeslagen zijn kunnen op een andere computer overgezet worden.
5. Volg de volgende stappen om het apparaat veilig van de computer te ontkoppelen:

a. Dubbelklik op bovenstaande icon op de taakbalk.



b. Klik op "Stop" wanneer het 'Safely Remove Hardware'-venster verschijnt.

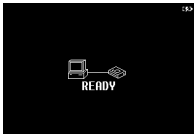


- c. Het 'Stop a Hardware Device'-venster verschijnt op het scherm. Kies het correcte opslagapparaat uit de lijst. Klik dan op "OK" om te bevestigen.



- d. De boodschap 'Safe to Remove Hardware' verschijnt in een ballon. U kunt het apparaat nu loskoppelen van de PC.





Opmerking:

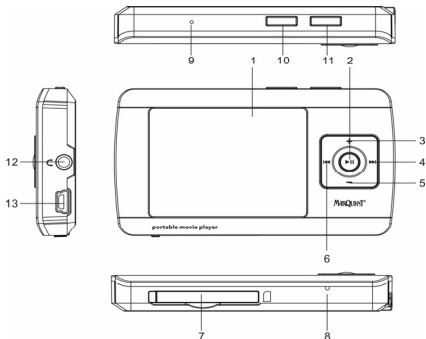
DRM-beveiligde bestanden kunnen alleen afgespeeld worden als u ze naar de speler kopieërt via Windows Media Player (niet Windows Explorer)

OF via de muziek-management software die ter beschikking gesteld wordt door de online muzikwinkel waar u de bestanden gekocht heeft.



Opmerking:

Nadat u bestanden gedownload heeft, kan het langer duren om het apparaat aan te zetten, doordat het een paar minuten duurt om de muziekbestanden te organiseren. De volgende keer dat u het apparaat aanzet zal minder tijd in beslag nemen.

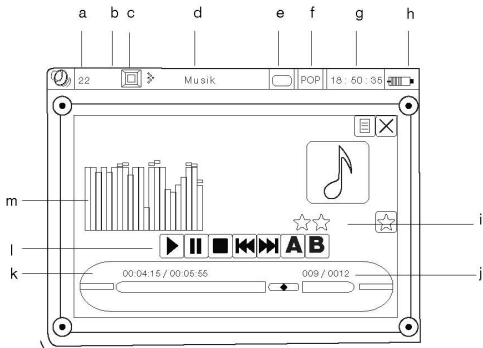
Overzicht bedieningselementen



1. 2.4" TFT LCD 320×240 (262K kleur)
2. Aanzetten/Afspelen/Onderbreken ►||
3. VOL +
4. Next (Volgende) ►►||
5. VOL -
6. Previous (Vorige) ◀◀||

7. SD/MMC 
8. MIC
9. Reset
10. REC
11. MENU
12. Koptelefoonaansluiting 
13. USB-ingang

Display-elementen



a) Volume 0-22

b) Opslaan (na het opslaan verschijnt het sluitsymbool)

c) Display-modus: stoppen ■, afspelen ▶ of onderbreken ||

d) Menu

e) Afspelmodus

f) Equalizer instelling

g) Tijd

h) Batterij-indicator

i) Waardering (sterren)

j) Huidige tracknummer/ Totaal aantal tracks

k) Afspeltijd: verstreken tijd / tijdsduur track

l) Display-modus: stoppen ■, afspelen ▶ of onderbreken ||

m) Spectrogram

Opmerking:

*De speler kan gebruikt worden als een apparaat voor massa-opslag.
De speler voor het eerst opstarten duurt ongeveer 3-8 minuten.*

1.1 Uw muziek op WMA/MP3 beluisteren

1. Volg de aanwijzingen in de gids voor overdracht van muziekbestanden op.
2. Sluit de bijgeleverde koptelefoon aan op de koptelefoonaansluiting.
3. Kies in het hoofdmenu de optie **Music** en druk op de PLAY-toets om het afspeel-menu te openen.



U kunt de toetsen Previous “◀” en Next “▶” gebruiken om een song te selecteren. Druk weer op de **PLAY**-toets om uw keuze te bevestigen. Druk op de **MENU**-toets. Het optiemenu verschijnt op het scherm:

Graphic EQ
Play Mode
Track Options

Spectrogram

Houd de MENU-toets ingedrukt om terug te keren naar het hoofdmenu.

Graphic EQ (geluidsopties) aanpassen

Kies de optie '**Graphic EQ**' en druk op de '►||' toets. Het scherm toont de geluidsopties. Kies voor een van de opties (Normaal/Klassiek/Jazz/Pop/Rock) door op de '◀◀' of '▶▶' toets te drukken. Druk op de '►||' toets om te bevestigen. Houd de MENU-toets ingedrukt om terug te keren naar het hoofdmenu.

Play Mode instellen

Kies de optie '**Play Mode**' en druk op de '►||' toets. Het scherm toont de opties: (Normaal/Eén herhalen/Alles herhalen/Willekeurig). Druk op de '◀◀' of '▶▶' toets om de gewenste optie te selecteren, en druk op '►||' om uw keuze te bevestigen. Houd de **MENU**-toets ingedrukt om terug te keren naar het hoofdmenu.

Spectrogram instellen

Kies de optie '**Spectrogram**' en druk op de '►||' toets. Het scherm toont de opties: (Uit/Kolom/Golfvorm/Dansen). Druk op de '◀◀' of '▶▶' toets om de gewenste optie te selecteren, en druk op '►||' om uw keuze te bevestigen. Houd de **MENU**-toets ingedrukt om terug te keren naar het hoofdmenu.

Opmerking:

Als een bestand wilt afspelen of weergeven in de opname/muziek/foto/video-stand, moet u een vinkje naast het bestand zetten.

Songtekst-weergavefunctie

De speler ondersteunt songteksten in LRC-formaat.

1. Bereid de gewenste MP3 of WMA-muziek voor, bijvoorbeeld: happymusic.mp3.
2. Download een songtekstbestand van het Internet. Het songtekstbestand moet de bestandsextensie LRC hebben. Bijvoorbeeld: happymusic-2004.lrc.
3. Hernoem het songtekstbestand. Bijvoorbeeld: happymusic.lrc. Hiermee zorgt u ervoor dat de bestandsnaam van het songtekstbestand hetzelfde is als die van het muziekbestand dat erbij hoort.
4. Kopieër het songtekstbestand & het muziekbestand naar de speler.
5. Ontkoppel de speler van uw computer.
6. Om meerdere songs tegelijk toe te voegen opent u het **Browse**-menu, en kiest u dan de optie **All files**. Zet vinkjes naast de songs die u wilt toevoegen. De aanduiding van het totaal aantal tracks op het scherm verandert automatisch als er nieuwe songs toegevoegd worden. Houdt u er rekening mee dat het totaal aantal tracks niet verandert als u de songs op een andere manier toevoegt.
7. Gebruik terwijl de speler in de afspeelstand staat de toetsen **Previous** "⏮" en **Next** "⏭" om het muziekbestand met het bijbehorende songtekstbestand te selecteren, bijvoorbeeld: happymusic.mp3. Druk op de **PLAY**-toets om de weergave te starten.
8. De songtekst wordt synchroon met de muziek op het scherm getoond.

Opmerking:

- *De speler ondersteunt alleen songteksten in LRC-formaat. Als de songtekst niet synchroon loopt met de muziek, download dan een beter songtekstbestand van het internet en probeer het opnieuw, of pas het LRC-bestand aan met een teksteditor (bv. Notepad.exe).*
- *Zorg ervoor dat het muziekbestand en het LRC-bestand in dezelfde directory opgeslagen zijn, en dat de bestandsnamen hetzelfde zijn (de bestandsextensies verschillen). Als dat niet het geval is herkent de speler het songtekstbestand niet.*

1.2 Video

BELANGRIJKE INFORMATIE OVER HET AFSPLEN VAN VIDEO BESTANDEN

Ondersteunde videoformaten: MPEG4(avi) & VC1(wmv)

Display afmetingen: 320×240; 220×176; 176×144

Max. videosnelheid: MPEG4 768kbps; VC1 384kbps

Ondersteunde beeldsnelheid: minder dan 30fps

- 1.2 Selecteer de optie 'Video' in het hoofdmenu en druk op de **PLAY**- toets om te bevestigen.



2. Gebruik de Previous '⏪' en Next '⏩' toetsen om een bestand te selecteren en druk op PLAY om de weergave te starten.

Opmerking:

Als u een bestand wilt afspelen of weergeven in de opname/muziek/foto/video-stand, moet u een vinkje naast het bestand zetten.

1.3 Spraakopname gebruiken



Kies de optie '**Record**' en druk op de '►II' toets om de opnamefunctie aan te zetten. Het scherm zal het volgende weergeven:

Bron: Microfoon
IM0001.WAV

1. Druk op de '►II' toets om de opname te starten. De spraakopname-bestanden zullen worden opgeslagen met de bestandsnaam *IMxxxx.WAV* in de opnamen-map.
2. De stemopname-periode, druk op de **MENU**-toets om de opname op te slaan.
3. Druk op de **MENU**-toets om het menu Record Settings (opname-instellingen) te openen. Het volgende scherm verschijnt:

Settings
Exit Recording

Als u de optie '**Settings**' selecteert en op de '►II'-toets drukt, verschijnt het volgende menu op het scherm:

Source
Encoder
Channel
Rate

Method

Selecteer de optie '**Source**' en druk op de '►||' toets ter bevestiging. Druk op de '◀◀' of '▶▶' toets om de opnamebron (microfoon) te selecteren en druk op de '►||' toets om uw keuze te bevestigen.

Als u de optie '**Encoder**' selecteert en op de '►||' toets drukt, verschijnt het '**Encoder**'-menu op het scherm:

IM ADPCM
MS ADPCM
PCM

Druk op de '◀◀' of '▶▶' toets om de gewenste codeeroptie te selecteren (IM ADPCM/MS ADPCM/PCM) en druk op '►||' om uw keuze te bevestigen. Codeerinstellingen zijn alleen beschikbaar voor Microphone.

Als u de optie '**Channel**' selecteert en op de '►||' toets drukt, verschijnt het '**Channel**'-menu. Het scherm zal "Mono" weergeven.

De standaardinstelling '**Mono**' verschijnt op het scherm. Druk op de '►||' toets ter bevestiging.

Als u de optie '**Rate**' selecteert en op de '►||' toets drukt, verschijnt het '**Rate**'-menu op het scherm:

8000
11250
16000
22050
32000
44100
48000

Druk op de '◀◀' of '▶▶' toets om de gewenste optie te selecteren (8000/11250/16000/22050/

32000/44100/48000), en druk op '►||' om uw keuze te bevestigen.

De opnamekwaliteit hangt af van de sampling rate. Hoe hoger de sampling rate, hoe beter de kwaliteit van de opname. Een hogere sampling rate neemt echter meer geheugen in beslag.

Als u het opname-menu wilt verlaten, kunt u de optie '**Exit Recording**' selecteren en op de '►||' toets drukken. Het scherm zal het hoofdmenu weergeven:

Houd de **MENU**-toets ingedrukt om terug te keren naar het hoofdmenu.

Het afspelen van opnamebestanden

Selecteer de optie '**Browse**' en druk op de '►||' toets om het Browse-menu te openen. Een lijst van alle opgeslagen mappen en bestanden verschijnt op het scherm.

Druk op de '◀◀' of '▶▶' toets om de '**Record**' map te selecteren en druk op '►||' om de lijst met opnamebestanden te openen.

Druk op de '◀◀' of '▶▶' toets om het bestand dat u wilt afspelen te selecteren en druk op '►||' om uw keuze te bevestigen.

Gebruik de **Vorige** '◀◀' en **Volgende** '▶▶' toets om een opgeslagen bestand te selecteren en druk op de '**MENU**'-toets om naar het "Browse Options" menu te gaan. Druk op de '◀◀' of '▶▶' toets om '**Play**' te selecteren en de opgenomen bestanden af te spelen.

U kunt ook de **MENU**-toets ingedrukt houden om terug te keren naar de optie '**Browse**' van het hoofdmenu. U kunt dan de optie **Music** selecteren en op de '►||' toets drukken om het muziekweergave-menu te openen. Druk op de '◀◀' of '▶▶' toets om de opnamebestanden te selecteren.

Opmerking:

If Als een bestand wilt afspelen of weergeven in de opname/muziek/foto/video-stand, moet u een vinkje naast het bestand zetten.

1.4 Bladeren door alle bestanden in de Media-speler



Selecteer '**Browse**' en druk op de '►||' toets om te bevestigen. Een lijst van alle opgeslagen mappen en bestanden verschijnt op het scherm.

Druk op de '◀◀' of '▶▶' toets om een map of opname te selecteren.

Druk op de '◀◀' of '▶▶' toets om het gewenste item te selecteren en druk op ►|| om uw keuze te bevestigen. to confirm. Als u een bestand aan een afspeellijst wilt toevoegen, drukt u op de ►|| toets om het gewenste bestand te selecteren. Er verschijnt een vinkje naast het bestand. Als u weer op de ►|| toets drukt, verdwijnt het vinkje.

Opmerking:

Als u een bestand wilt afspelen of weergeven in de opname/muziekfoto/video-stand, moet u een vinkje naast het bestand zetten.

Druk op de **MENU**-toets om naar de "Browse Options" te gaan. Het volgende verschijnt op het scherm:

Enter

Append to Queue

Clear Queue

Delete file
Shuffle Queue
Cancel

Het geselecteerde bestand openen

Selecteer '**Enter**' en druk op de '**►||**' toets om uw keuze te bevestigen.

Bestanden toevoegen aan de afspeellijst

Druk op de '**◀◀**' of '**▶▶**' toets om '**Append to Queue**' te selecteren en druk dan op de '**►||**' toets om alle bestanden aan de afspeellijst toe te voegen.

Bestanden verwijderen van de lijst

Druk op de '**◀◀**' of '**▶▶**' toets om '**Clear Queue**' te selecteren en druk dan op de '**►||**' toets om alle bestanden uit de afspeellijst te verwijderen.

De muziek in willekeurige volgorde afspelen

Druk op de '**◀◀**' of '**▶▶**' toets om '**Shuffle Queues**' te selecteren en druk dan op de '**►||**' toets om de muziek in de huidige map in willekeurige volgorde af te spelen.

Terugkeren naar het Browse-menu

Druk op de '**◀◀**' of '**▶▶**' toets om '**Cancel**' te selecteren en druk dan de '**►||**' toets om terug te keren naar het Browse-menu.

Een lijst maken en afspelen op basis van Artiest

De MP3/WMA-bestanden in uw speler zijn gerangschikt volgens hun ID3-informatie.

1. Selecteer de optie '**Artist**' en druk op de **PLAY**-toets om te bevestigen.
2. Een lijst met alle artiesten die in uw speler opgenomen zijn verschijnt op het scherm.
3. Gebruik de **Previous** ◀◀ en **Next** ▶▶ toetsen om een artiest te selecteren en druk op de **PLAY**-toets om te bevestigen.
4. Er verschijnt nu een lijst met alle albums van deze artiest.
5. Gebruik de **Previous** ◀◀ en **Next** ▶▶ toetsen om een album te

selecteren en druk op de **PLAY**-toets om te bevestigen.
6. Er verschijnt nu een lijst met alle songs van dit album.

7. Druk weer op de **PLAY**-toets om de songs in deze map op de af te spelen lijst te zetten, en om te beginnen met afspelen.

Een lijst maken en afspelen op basis van Album

De MP3/WMA-bestanden in uw speler zijn gerangschikt volgens hun ID3-informatie.

1. Selecteer de optie '**Album**' en druk op de **PLAY**-toets om te bevestigen.
2. Een lijst met alle albums die in uw speler opgeslagen staan verschijnt op het scherm.
3. Gebruik de **Previous** **⏪** en **Next** **⏩** toetsen om een album te selecteren en druk op de **PLAY**-toets om te bevestigen.
4. Er verschijnt nu een lijst met alle songs van dit album.
5. Druk weer op de **PLAY**-toets om de songs in deze map op de af te spelen lijst te zetten, en om te beginnen met afspelen.

Een lijst maken en afspelen op basis van Genre

De MP3/WMA-bestanden in uw speler zijn gerangschikt volgens hun ID3-informatie.

1. Selecteer de optie '**Genre**' en druk op de **PLAY**-toets om te bevestigen.
2. Een lijst met alle genres die in uw speler opgenomen zijn verschijnt op het scherm.
3. Gebruik de **Previous** **⏪** en **Next** **⏩** toetsen om een genre te selecteren en druk op de **PLAY**-toets om te bevestigen.
4. Er verschijnt nu een lijst met alle albums die tot dit genre behoren.
5. Gebruik de **Previous** **⏪** en **Next** **⏩** toetsen om een album te selecteren en druk op de **PLAY**-toets om te bevestigen.
6. Er verschijnt nu een lijst met alle songs van dit album.

7. Druk weer op de **PLAY**-toets om de songs in deze map op de af te spelen lijst te zetten, en om te beginnen met afspelen.

Een lijst maken en afspelen op basis van Spraakopnamen

1. Selecteer de optie '**Record**' en druk op de '►||' toets om te bevestigen.
2. Een lijst met alle spraakopnamebestanden in uw speler verschijnt op het scherm.
3. Druk op de '◀◀' of '▶▶' toets om de gewenste bestanden te selecteren, en druk op '►||' om de spraakopnamebestanden in de map op de af te spelen lijst te plaatsen.

1.5 De fotoweergave-functie aanzetten



Kies de optie '**Photo**' door op de '►||' toets te drukken, en druk dan op de **MENU**-toets. Op het scherm verschijnen de volgende foto-opties:

- Zoom & Pan
- Diashow
- Verkleinde afbeelding
- Afbeeldinginterval

Druk op de '◀◀' of '▶▶' toets om de gewenste optie te selecteren, en druk op '►||' om uw keuze te bevestigen.

Geef aan hoe lang u de foto wilt weergeven door op de '◀◀' of '▶▶' toets te drukken, zoals in bovenstaande afbeelding.

Opmerking:

Als u een bestand wilt afspelen of weergeven in de opname/muziek/foto/video-stand, moet u een vinkje naast het bestand zetten.

1.6 Instellingen van de Media-speler



Kies de optie '**Setting**' en druk op de '▶|' toets om te bevestigen. Het volgende menu verschijnt op het scherm:

- Contrast
- Brightness
- Power Save
- Ticktack
- Language
- Set time
- Load default

Druk op de '◀' of '▶' toets om de gewenste optie te selecteren, en druk op '▶' om uw keuze te bevestigen. Houd de **MENU**-toets ingedrukt om terug te keren naar het hoofdmenu.

Het contrast van het scherm aanpassen

Kies de optie '**Contrast**' en druk op de '▶' toets. U kunt het contrast bijstellen van 0% tot 100% door op de '◀' of '▶' toets te drukken. Druk dan op de '▶' toets om te bevestigen. Het standaard-contrast is 50%. Houd de **MENU**-toets ingedrukt om terug te keren naar het hoofdmenu.

De helderheid van het scherm aanpassen

Kies de optie '**Brightness**' en druk op de '▶' toets. U kunt de helderheid bijstellen van 3% tot 100% door op de '◀' of '▶' toets te drukken. Druk dan op de '▶' toets om te bevestigen. De standaard-helderheid is 50%. Houd de **MENU**-toets ingedrukt om terug te keren naar het hoofdmenu.

De stroombesparingsfunctie van de Media-speler aanzetten

Kies de optie '**Power Save**' en druk op de '▶' toets. Het volgende menu verschijnt op het scherm:

Display off
Backlight Dim
Auto Shutdown

Kies de optie '**Display Off**' en druk op de '▶' toets. U kunt instellen wanneer het scherm uitgezet wordt (functie uitzetten/3-120 sec) door op de '◀' of '▶' toets te drukken. Druk dan op de '▶' toets om te bevestigen. De standaardtijd waarna het scherm uitgezet wordt is 120 seconden. Houd de **MENU**-toets ingedrukt om terug te keren naar het hoofdmenu.

Backlight Dim

Kies de optie '**Backlight Dim**' en druk op de '►||' toets. U kunt instellen wanneer de schermverlichting gedimd wordt (functie uitzetten/2-15 sec) door op de '◀◀' of '►►' toets te drukken. Druk dan op de '►||' toets om te bevestigen. De standaardtijd waarna de schermverlichting gedimd wordt is 10 seconden. Houd de **MENU**-toets ingedrukt om terug te keren naar het hoofdmenu.

Auto Shutdown

Kies de optie '**Auto Shutdown**' en druk op de '►||' toets. U kunt instellen wanneer de speler automatisch uitgeschakeld wordt (functie uitzetten/1-30 min) door op de '◀◀' of '►►' toets te drukken. Druk dan op de '►||' toets om te bevestigen. De standaardtijd waarna de speler automatisch uitgeschakeld wordt is 3 minuten. Houd de **MENU**-toets ingedrukt om terug te keren naar het hoofdmenu.

'Ticktack' activeren / deactiveren

Kies de optie '**Ticktack**' en druk op de '►||' toets. Druk op de '◀◀' of '►►' toets om één van de opties **On / Off** (aan/uit) te selecteren, en druk op '►||' om uw keuze te bevestigen. Als de optie '**On**' geselecteerd is, hoort u een tikgeluidje wanneer u een toets indrukt. Houd de **MENU**-toets ingedrukt om terug te keren naar het hoofdmenu.

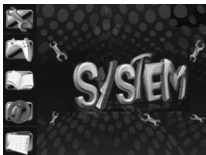
Opmerking: *Als het volume op een laag niveau staat, zal het tikgeluidje ook zacht zijn.*

De schermtaal instellen

Kies de optie '**Language**' en druk op de '►||' toets. Druk op de '◀◀' of '►►' toets om de gewenste taal te selecteren, en druk op '►||' om uw keuze te bevestigen. Houd de **MENU**-toets ingedrukt om het scherm te verlaten.

English
French
German
Dutch

1.7 Uw Media-speler systeem



Selecteer '**System**' en druk dan op de '**►||**' toets om uw keuze te bevestigen. Op het scherm verschijnt het volgende:

About
Display Time
Format

Druk op de '**◀◀**' of '**▶▶**' toets om het gewenste item te selecteren en druk op de '**►||**' toets om uw keuze te bevestigen. Houd de **MENU**-toets ingedrukt om terug te keren naar het hoofdmenu.

Om de **About** van de speler weer te geven selecteert u '**About**' en drukt u vervolgens op de '**►||**' toets. Houd de **MENU**-toets ingedrukt om terug te keren naar het hoofdmenu. De geheugenstatus, het totale aantal tracks en video's en de firmware-versie zullen op het scherm verschijnen.

Player Ver : 002.005.002

Host Ver : 002.005.002
Total song: 2
Total video: 1
Used memory: 31 MB
Free memory: 1810 MB

Display Time formatteren

Druk op de '◀◀' of '▶▶' toets om een item te selecteren en druk dan op '▶|' om uw keuze te bevestigen. Een kalender en een horloge verschijnen op het scherm.

De drive formatteren

Kies de optie '**Format Drive**' en druk op de '▶|' toets. Kies **OK** of **Cancel** door op de '◀◀' of '▶▶' toets te drukken. Druk op de '▶|' toets om te bevestigen.

Opmerking:

Door OK te selecteren en op de '▶|' toets te drukken worden alle bestanden gewist.

Het scherm toont de boodschap: "All files will be deleted."

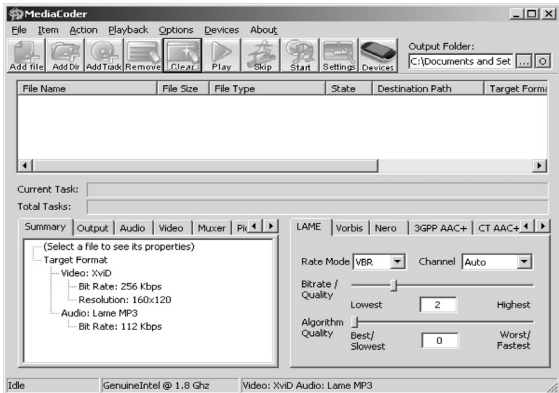
Het omzettingsprogramma gebruiken


U kunt het omzettingsprogramma op de CD gebruiken om **MPG, MPG4, AVI en WMA**-bestanden om te zetten naar AVI-bestanden die ondersteund worden door de speler.

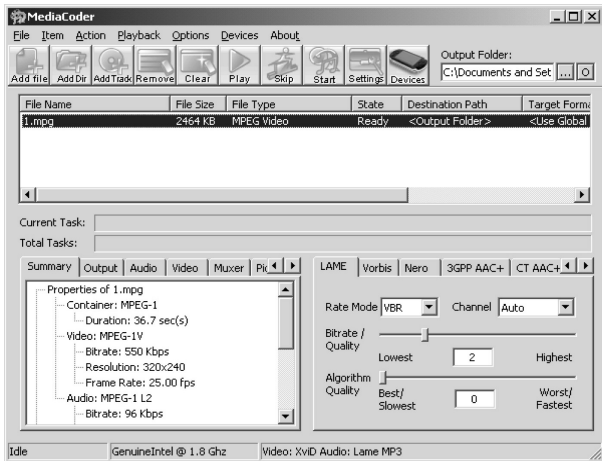
1. Plaats de bijgeleverde CD in het CD-compartement.
2. Druk op de CONVERTER-toets op het splash screen.
3. Volg de aanwijzingen op het scherm om het omzettingsprogramma te installeren.

4. Open het omzettingsprogramma "MediaCoder"  op uw bureaublad.

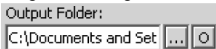
5. Verander de interface mode van Simple mode naar Normal mode via Options
> User Interface Mode > Normal Mode



6. Klik op de 'Add file'-icoon  om bestanden die omgezet moeten worden toe te voegen. Selecteer in het 'Add file'-venster het bronbestand dat u wilt omzetten en klik dan op de **OPEN**-toets. Het bestand staat nu in het omzettingsvenster. Herhaal deze procedure als u andere bestanden wilt toevoegen.



7. Geef de bestemming van de omgezette bestanden aan. Type in het venster

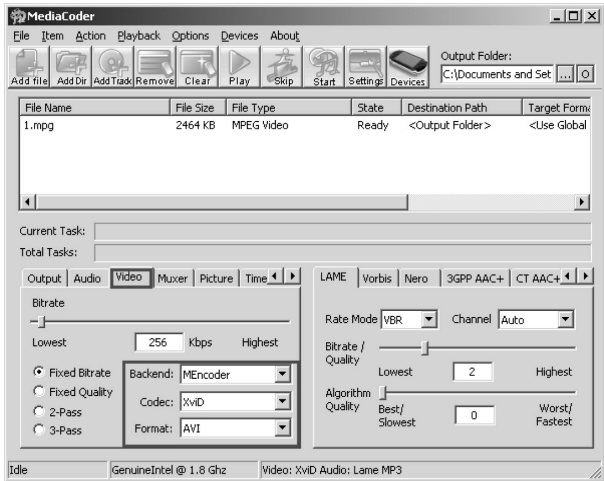


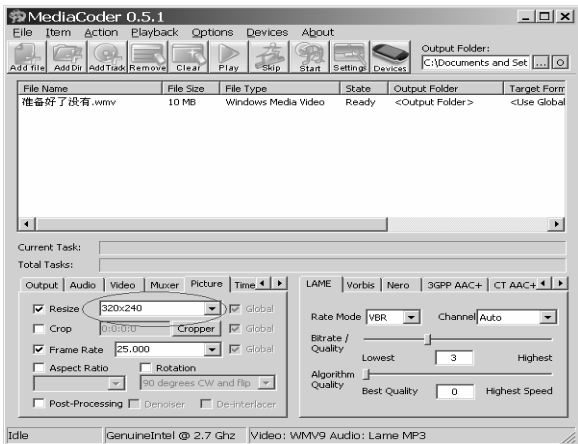
' Output Folder' het bestemmingspad van de directory waar de omgezette bestanden bewaard moeten worden.


8. Vul de geavanceerde omzettinginstellingen in. Er zijn allerlei opties voor de geavanceerde instellingen, maar u kunt het beste de standaardinstellingen aanhouden. Met name de Video en Picture-opties kunnen beter niet veranderd worden. Zorg ervoor dat ze als volgt geconfigureerd zijn:

Video: Backend: MEncoder; Codec: XviD; Format: AVI

Picture: Resize: 320x240 (Zoals de pixels van het scherm van de speler)





9. Nadat alle instellingen ingevuld zijn drukt u op de **Start**  toets om het omzetten te starten.

10. Wacht totdat de informatie 'transcoding completed' verschijnt.

11. De bestanden zijn nu omgezet. U kunt nu andere bestanden omzetten volgens

de bovenstaande procedure.

Opmerking:

Als de CD niet automatisch opstart, dubbelklik dan op het uitvoerbare bestand "ShowMenu.exe" in de root directory van de CD.

De speler ontkoppelen van uw computer

1. Dubbelklik op de **Safely Remove Hardware**-icoon  op de taakbalk (naast de tijdsaanduiding).
2. Klik op **Safely Remove USB Mass Storage Device**.
3. Wacht totdat de boodschap *Safe to Remove Hardware* op het scherm verschijnt.
4. Ontkoppel de speler van uw computer.

MARQUANT®

MODE: MMP4-9

**Lecteur Média Numérique
Guide de l'utilisateur**

Introduction

Cet appareil comporte un baladeur WMA/MP3, un lecteur vidéo AVI/WMV, une visionneuse de photos, un enregistreur vocal et un périphérique de stockage d masse USB.

Caractéristiques du lecteur audio digital:


- Lecteur WMA/MP3
- Affichage synchronisé des paroles en lecture de musique WMA/MP3.
- Enregistreur vocal .
- Périphérique de stockage de masse USB
- Connecteur USB intégré
- Affichage rétro-éclairé
- Batterie Lithium-Ion rechargeable

Système support:

- Supporte **Windows® Me/2000/XP**.
- Supporte **Windows 98 SE** après installation des pilotes (veuillez vous référer à la dernière partie des instructions)
- Supporte **Mac® OS X** (version 10.2.6 ou plus) avec pilote.
- Compatible avec **Windows Vista™**

Gestion de la batterie

Batterie : Batterie 370mAh Lithium-Ion rechargeable intégrée

Pour charger : Connectez le lecteur média numérique à l'ordinateur et l'icône de la batterie  apparaîtra dans la partie supérieure de l'écran du lecteur média numérique. Lorsque l'icône de la batterie dans le coin supérieur droit de l'écran du lecteur reste plein, cela signifie que la procédure de chargement est terminée. La procédure doit prendre environ 3h30..

Note:

- *Veillez recharger la batterie lorsque l'appareil vous adresse un message vous informant que la batterie est faible.*
- *Veillez charger complètement la batterie tous les deux ou trois mois si le lecteur n'est pas utilisé pendant une période prolongée. Sinon, la tension de la batterie serait trop faible pour supporter la mise sous tension du lecteur.*
- *Il faut charger l'appareil pendant un minimum de 8 heures avant la première utilisation.*

Installation des pilotes

Windows 98SE/Me/2000/XP: pas d'installation de pilotes requise.

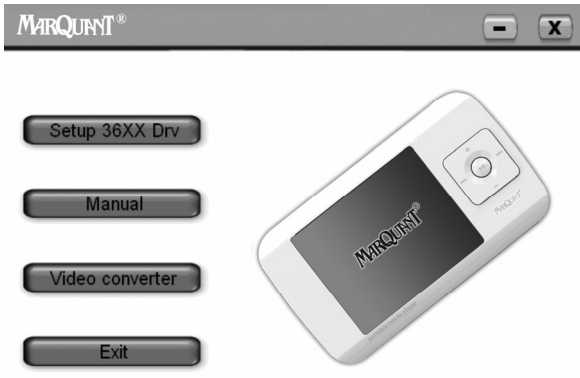
Pour Windows 98, l'installation des pilotes est requise. Veuillez suivre les procédures suivantes :

Insérez le CD d'installation dans le lecteur de CD-ROM et une fenêtre intrusive apparaîtra.

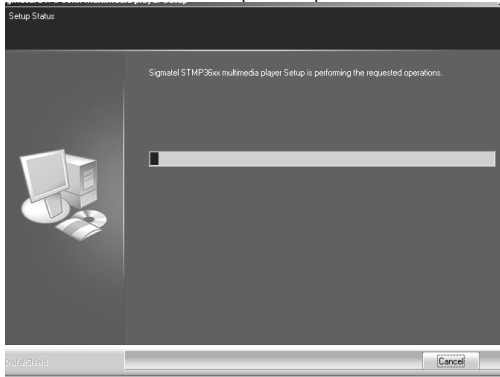
1. Cliquez sur le bouton Setup Driver pour démarrer l'installation.
2. Suivre l'assistant d'installation pour compléter l'installation.
3. Une fois l'installation terminée, veuillez redémarrer votre ordinateur

ou

1. Ouvrez le dossier 'driver' qui est sur le CD et qui contient le programme d'installation du lecteur.
2. Cliquez sur l'icône **Setup** 36xx Drv pour démarrer l'installation.



3. Suivre l'assistant d'installation pour compléter l'installation..



4. Une fois l'installation terminée, veuillez redémarrer votre ordinateur..

Transférer des fichiers de musique

Note:

Veuillez aussi lire le Guide de Démarrage Rapide fourni dans le coffret du produit

1. Assurez-vous que le lecteur est éteint – appuyez sur le bouton POWER Off et maintenez-le enfoncé jusqu'à ce que l'écran devienne complètement noir.
2. Connectez le lecteur MP3 à votre ordinateur par le câble USB ensuite l'écran affichera 'READY'. Cela indique que le lecteur est en mode USB. Le lecteur sera ensuite automatiquement reconnu par l'ordinateur.
3. transférez vos fichiers sur ou depuis votre RAM Flash interne de Windows Explorer (sauf s'ils sont protégée par Digital Right Management (DRM) , consultez la dernière partie pour plus de détails.
 - Faites un clic droit sur le bouton Start.
 - Choisissez **Explore** pour ouvrir Windows Explorer sur votre PC.
 - Sélectionnez le fichier de données et glissez-le dans le dossier du lecteur
4. Débranchez le lecteur de l'ordinateur, les fichiers **WMA/MP3** peuvent maintenant être écoutés et toutes les données stockées sur l'appareil peuvent maintenant être transférées sur un autre ordinateur.
5. Pour retirer l'appareil de l'ordinateur en toute sécurité, veuillez suivre les étapes suivantes ::

- a. Double- cliquez sur l'icône ci-dessus dans la barre des tâches.



- b. Cliquez sur 'Stop' lorsque la fenêtre intrusive 'Safely Remove Hardware' apparaît.

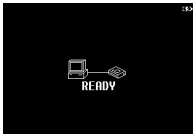


c. Vous verrez s'afficher la fenêtre intrusive 'Stop a Hardware device', veuillez alors choisir le bon appareil de stockage dans la liste. Puis, cliquez sur 'OK' pour confirmer.



d. Le message 'Remove Hardware' dans la bulle s'affichera, et vous pourrez à ce moment retirer l'appareil du.





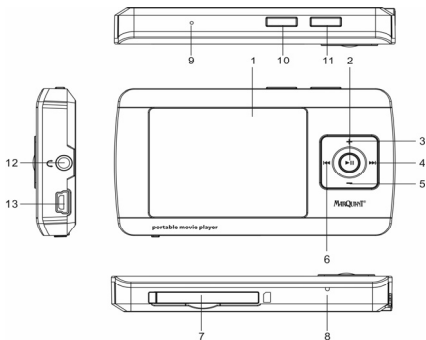
Note:

*Les fichiers qui sont protégés DRM ne seront lus que si vous le copiez sur le lecteur à l'aide de Windows Media? Player (pas Windows Explorer)
OU par le logiciel de gestion de musique fourni par votre magasin de musique en ligne où vous avez acheté les fichiers.*



Note:

A chaque fois que des fichiers sont téléchargés, le temps pour allumer l'appareil peut prendre quelques minutes car il indexe les fichiers de musique. Mais par la suite, l'appareil s'allumera plus rapidement..

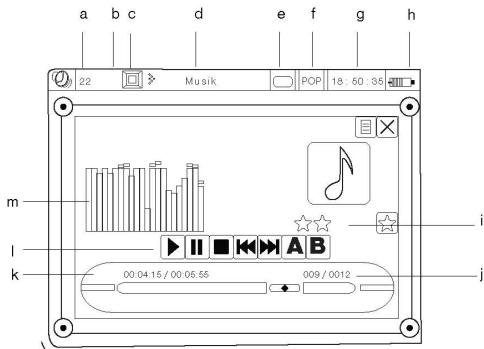
Aperçu de contrôles



- 1. 2.4" TFT LCD 320×240 (262K couleur)
- 2. Marche / Lecture / Pause ►||
- 3. VOL +
- 4. Suivant ►►
- 5. VOL -
- 6. Précédent ◀◀

- 7. Carte SD/MMC 
- 8. MIC
- 9. Reset
- 10. REC
- 11. MENU
- 12. Prise jack écouteurs 
- 13. Port USB

Affichage des éléments



a) Volume 0-22

b) Enregistrement (Symbole fermé apparaît lorsque l'enregistrement est terminé)

c) Affichage du mode Stop-■, Lecture-▶ ou Pause ||

d) Menu

e) Mode lecture

f) Réglage de l'égaliseur

g) Heure

h) État du niveau de charge de la batterie

i) Classement (Étoiles)

j) Numéro du titre / Nombre total de titres

k) Bande du temps de lecture: Temps écoulé / Longueur du titre

l) Affichage du mode Stop-■, Lecture-▶ ou Pause ||

m) Spectrogramme

Note:

Vous pouvez utiliser le lecteur comme Périphérique de Stockage de Masse Le démarrage initial du lecteur prendra environ 3-8 minutes..

1.1 Ecoute de votre musique en WMA/MP3

1. Suivez le guide de transfert de Fichiers de Musique
2. Connectez les écouteurs fournis à la prise casque..
3. Dans le menu principal, sélectionnez **Music** et appuyez sur le bouton **PLAY** pour accéder à l'écran de lecture



Vous pouvez utiliser les boutons **Previous** “◀” et **Next** “▶” pour sélectionner une chanson. Appuyez à nouveau sur le bouton **PLAY** pour confirmer votre sélection.

appuyez sur le bouton **MENU**. L'écran affichera le menu d'options suivant:

Graphic EQ
Play Mode

Track Options Spectrogram

Appuyez et maintenez le bouton **MENU** enfoncé pour retourner au menu principal..

Comment régler Graphic EQ

Sélectionnez '**Graphic EQ**' puis appuyez sur le bouton '▶II'. L'écran affichera les options d'écoute. Sélectionnez (Normal/Classique/Jazz/Pop/Rock) en appuyant sur le '◀◀' ou '▶▶'. Appuyez sur le bouton '▶II' pour valider. Appuyez sur le bouton **MENU** et maintenez-le pour accéder au menu principal.

Comment régler Play Mode

Sélectionnez '**Play Mode**' et appuyez sur le bouton '▶II'. L'écran affichera les options d'écoute : (Normal/Repeat un/Repeat tout/Aléatoire). Appuyez sur le bouton '◀◀' ou '▶▶' pour effectuer votre choix puis appuyez sur le bouton '▶II' pour valider. Appuyez sur le bouton **MENU** et maintenez-le pour accéder au menu principal.

Comment régler Spectrogram

Sélectionnez 'Spectrogram' et appuyez sur le bouton '▶II'. L'écran affichera les options: (Off/Par colonne/Oscillographique/En mouvement). Appuyez sur le bouton '◀◀' ou '▶▶' pour effectuer votre choix puis appuyez sur le bouton '▶II' pour valider. Appuyez sur le bouton **MENU** et maintenez-le pour accéder au menu principal.

Note:

Si vous voulez que le fichier soit lu ou affiché sous le mode ,Enregistrer/Musique/Photo/Vidéo, vous devez cochez la case 'apparaître' à côté du fichier.

Fonction affichage des paroles

Le lecteur supporte les fichiers de paroles au format LRC.

1. Prépare la musique MP3 ou WMA que vous voulez, par exemple, happymusic.mp3.
2. Téléchargez un fichier de paroles depuis l'Internet. Le fichier de paroles doit avoir un nom d'extension de fichier en LRC. Par exemple, happymusic-2004.lrc.
3. Renommez le fichier de musique. Par exemple, happymusic.lrc. Cela permet de s'assurer que le nom de fichier de paroles est le même que le nom de fichier de musique correspondant.
4. Copiez le fichier de paroles & le fichier de musique sur le Lecteur.
5. Débranchez le lecteur de votre ordinateur.
6. Pour ajouter de nouvelles chansons à chaque fois, vous devez aller au menu **Browse** puis sélectionner **All files**. Cochez les chansons que vous souhaitez ajouter. Le nombre total de pistes sur l'écran de lecture se mettra automatiquement à jour et les nouvelles chansons que vous avez ajoutées seront présentes. Veuillez noter que le nombre total de pistes ne sera pas mis à jour si vous procédez d'une autre manière.
7. En mode Lecture, utilisez les boutons **Previous** "⏮" et **Next** "⏭" pour sélectionner le fichier de musique qui contient le fichier de paroles apparenté, par exemple, happymusic.mp3. Appuyez sur le bouton **PLAY** pour lire.
8. Les paroles s'afficheront de manière synchronisée à l'écran pendant que la musique sera lue..

Note:

- *Le lecteur supporte le format LRC uniquement. Si les paroles ne sont pas synchronisées avec la musique, veuillez télécharger un meilleur fichier de paroles depuis l'Internet et essayer à nouveau ou éditez le fichier LRC avec l'éditeur de texte (ex : Notepad.exe)*
- *Assurez-vous que le fichier de musique et le fichier LRC sont localisés dans le même répertoire et que les noms de fichiers sont les mêmes (l'extension sera différente). Si ce n'est pas le cas, le lecteur ne pourra pas reconnaître le fichier de paroles.*

1.2 Vidéo

INFORMATIONS IMPORTANTES CONCERNANT LA LECTURE DE LA VIDÉO

Format vidéo supporté : MPEG4(avi) & VC1(wmv)

Taille d'affichage : 320×240; 220×176; 176×144

Taux vidéo Max: MPEG4 768kbps; VC1 384kbps

Fréquence de trame supportée : moins de 30fps

- 1.2 Sélectionnez Vidéo dans le menu principal et appuyez sur **PLAY** pour entrer



2. Utilisez les boutons **Previous** «⏪» et **Next** «⏩» pour sélectionner un fichier et appuyez sur le bouton **PLAY** pour lire.

Note:

Si vous voulez que le fichier à lire ou à afficher soit en mode Enregistrer/Musique/Photo/Vidéo, vous devez cocher la case qui se trouve à côté du fichier..

1.3 Comment effectuer l'enregistrement voix



Lorsque vous sélectionnez la fonction '**Record**', appuyez ensuite sur la touche '**►II**' pour entrer. L'écran affichera les options comme suit :

Source: Microphone
IM0001.WAV

1. Appuyez sur le bouton '**►II**' pour démarrer l'enregistrement. Les fichiers d'enregistrement voix seront sauvegardés sous *IMxxxx.WAV* dans le dossier Enregistrement.
2. La période d'enregistrement voix, appuyez sur le bouton **MENU** pour procéder à l'enregistrement.
3. Appuyez sur le bouton **MENU** pour accéder aux options d'enregistrement. L'écran affichera les 'options d'enregistrement' comme suit :

Settings
Exit Recording

Lorsque vous sélectionnez l'option '**Settings**' puis appuyez sur le bouton '**►II**' dans les réglages d'enregistrement. L'écran affiche 'Réglages d'enregistrement' comme suit :

Source
Encoder
Channel
Rate

Method

Sélectionnez '**Source**' et appuyez sur '►||' pour valider. Appuyez sur le bouton '◀◀' ou '▶▶' pour sélectionner la source d'enregistrement (Microphone) puis appuyez sur le bouton '►||' pour valider.

Lorsque vous sélectionnez l'option '**Encoder**' puis appuyez sur '►||' pour valider le menu '**Encoder**'. L'écran affichera les options comme suit :

IM ADPCM
MS ADPCM
PCM

Appuyez sur le bouton '◀◀' ou '▶▶' pour sélectionner les éléments d'encodage, puis appuyez sur le bouton '►||' pour valider (IM ADPCM/MS ADPCM/PCM). L'option de réglage de l'encodage est uniquement pour le microphone.

Sélectionnez l'option '**Channel**' puis appuyez sur le bouton '►||' pour accéder au menu '**Channel**'. L'écran affichera "Mono".

Le mode par défaut '**Mono**', s'affichera. Appuyez sur le bouton '►||' pour valider. Sélectionnez l'option '**Rate**' puis appuyez sur le bouton '►||' pour accéder au menu '**Rate**'. L'écran affichera le 'Taux' comme suit :

8000
11250
16000
22050
32000
44100
48000

Appuyez sur le bouton '◀◀' ou '▶▶' pour sélectionner une vitesse spécifique (8000/11250/16000/22050/ 32000/44100/48000). Appuyez sur le bouton '►||' pour confirmer.

La qualité d'enregistrement dépend de la vitesse d'échantillonnage. Plus la

vitesse d'échantillonnage est élevée, plus la qualité est bonne. Cependant, il faut plus de mémoire.

Une fois que vous avez sélectionné '**Exit Recording**', appuyez sur le bouton '►||' pour quitter l'enregistrement. L'écran affichera le menu principal :

Vous pouvez appuyer sur le bouton **MENU** et maintenir la touche enfoncée pour retourner au menu principal pour d'autres opérations.

Comment lire des fichiers enregistrés

Sélectionnez '**Browse**,' puis appuyez sur le bouton '►||' pour accéder au menu de navigation. Une liste de tous les dossiers et fichiers enregistrés apparaîtra.

Appuyez sur le bouton '◀◀' ou '▶▶' pour sélectionner le dossier '**Record**' puis appuyez sur le bouton '►||' pour accéder à la liste de fichiers enregistrés.

Appuyez sur le bouton '◀◀' ou '▶▶' pour sélectionner le fichier que vous désirez lire puis appuyez sur le bouton '►||' pour valider.

Utilisez les boutons **Previous** '◀◀' et **Next** '▶▶' pour sélectionner un fichier d'enregistrement puis appuyez sur le bouton "**MENU**" pour accéder au menu 'Options de navigation', puis appuyez sur le bouton '◀◀' ou '▶▶' pour sélectionner '**Play**' pour lire les fichiers enregistrés.

Sinon, vous pouvez appuyer sur le bouton **MENU** et le maintenir enfoncé pour retourner à la section '**Browse**' du menu principal. Ensuite, sélectionnez le menu **Music**, appuyez sur le bouton '►||' pour accéder à la lecture de musique, puis appuyez sur le bouton '◀◀' ou '▶▶' pour sélectionner les fichiers d'enregistrement..

Note:

Si vous voulez que le fichier à lire ou à afficher soit en mode Enregistrer/Musique/Photo/Vidéo, vous devez cocher la case qui se trouve à côté du fichier.

1.4 Pour parcourir tous les fichiers de Media Player



Sélectionnez '**Browse**' puis appuyez sur le bouton '►||' pour accéder au menu Browse . Une liste de tous les dossiers et fichiers enregistrés apparaîtra. Appuyez sur le bouton '◀◀' ou '▶▶' pour sélectionner un dossier ou un enregistrement

Appuyez sur le bouton '◀◀' ou '▶▶' pour sélectionner l'élément auquel vous souhaitez accéder, puis appuyez sur le bouton '►||' pour valider. Si vous désirez ajouter le fichier à la liste de lecture, appuyez sur le bouton '►||' pour sélectionner le fichier. Uen coche apparaîtra à côté du fichier. Pour désélectionner le fichier, appuyez de nouveau sur '►||', la coche disparaîtra.

Note:

Si vous voulez que le fichier à lire ou à afficher soit en mode Enregistrer/Musique/Photo/Vidéo, vous devez cochez la case qui se trouve à côté du fichier.

Appuyez sur le bouton **MENU** pour accéder aux 'Options de navigation'.
L'écran apparaîtra comme suit:

Enter
Append to Queue
Clear Queue

Delete file
Shuffle Queue
Cancel

Comment accéder au fichier sélectionné

Sélectionnez '**Enter**' puis appuyez sur le bouton '▶||' pour valider.

Comment ajouter des fichiers à la liste de lecture

Appuyez sur le bouton '◀◀' ou '▶▶' pour sélectionner '**Append to Queue**' puis appuyez sur le bouton '▶||' pour ajouter tous les fichiers à la liste de lecture.

Comment retirer les fichiers de la liste de lecture

Appuyez sur le bouton '◀◀' ou '▶▶' pour sélectionner '**Clear Queue**' puis appuyez sur le bouton '▶||' pour retirer tous les fichiers de la liste de lecture.

Comment lire la musique de manière aléatoire

Appuyez sur le bouton '◀◀' ou '▶▶' pour sélectionner '**Shuffle Queues**' puis appuyez sur le bouton '▶||' pour lire la musique du dossier de fichiers en cours dans un ordre aléatoire.

Comment retourner au menu de navigation

Appuyez sur le bouton '◀◀' ou '▶▶' pour sélectionner '**Cancel**' puis appuyez sur le bouton '▶||' pour retourner au menu de navigation.

Pour faire une liste et lire les fichiers d'un artiste

Les fichiers MP3/WMA dans votre lecteur, seront listés en fonction de leurs informations ID3.

1. Sélectionnez **Artist** et appuyez sur le bouton **PLAY** pour y accéder.
2. Les artistes de toutes les chansons de votre lecteur seront listés.
3. Utilisez les boutons **Previous** ◀◀ et **Next** ▶▶ pour sélectionner un artiste et appuyez à nouveau sur **PLAY** pour entrer.
4. Les albums de cet artiste seront listés.
5. Utilisez les boutons **Previous** ◀◀ et **Next** ▶▶ pour sélectionner un album et appuyez sur **PLAY** pour entrer.
6. Toutes les chansons de l'album de cet artiste seront listées.
7. Appuyez à nouveau sur le bouton **PLAY** pour ajouter les chansons dans le dossier dans une file de lecture audio et commencer à lire la musique

Pour faire une liste et lire les fichiers d'un album

Les fichiers MP3/WMA dans votre lecteur, seront listés en fonction de leur information ID3.

1. Sélectionnez **Album** et appuyez sur le bouton **PLAY** pour y accéder.
2. Les albums de toutes les chansons de votre lecteur seront listés.
3. Utilisez les boutons **Previous** ⏪ et **Next** ⏩ pour sélectionner un album et appuyez à nouveau sur **PLAY** pour entrer.
4. Toutes les chansons de cet album seront listées.
5. Appuyez à nouveau sur le bouton **PLAY** pour ajouter les chansons dans le dossier dans la file de lecture audio et commencer à lire la musique.

Pour faire une liste et lire les fichiers basés sur le Genre

Les fichiers MP3/WMA dans votre lecteur, seront listés en fonction de leur information ID3.

1. Sélectionnez **Genre** et appuyez sur le bouton **PLAY** pour y accéder.
2. Les genres de toutes les chansons de votre lecteur seront listés.
3. Utilisez les boutons **Previous** ⏪ et **Next** ⏩ pour sélectionner un genre et appuyez à nouveau sur **PLAY** pour entrer.
4. Les albums de ce genre seront listés.
5. Utilisez les boutons **Previous** ⏪ et **Next** ⏩ pour sélectionner un album et appuyez sur **PLAY** pour entrer.
6. Toutes les chansons de ce genre seront listées.
7. Appuyez à nouveau sur le bouton **PLAY** pour ajouter les chansons dans le dossier dans la file de lecture audio et commencer à lire la musique.

Pour lister et lire les fichiers basés sur l'enregistrement de toutes les voix.

1. Sélectionnez '**Record**' et appuyez sur le bouton '▶||' pour entrer.
2. Ensuite, l'enregistrement de toutes les voix de votre lecteur sera listé.
3. Appuyez sur le bouton '◀◀' ou '▶▶' pour sélectionner et appuyez à nouveau sur le bouton '▶||' pour ajouter les fichiers vocaux du dossier dans la file de lecture audio.

1.5 Pour accéder et afficher les photos



Sélectionnez '**Photo**' en appuyant sur le bouton '▶||', puis appuyez sur le bouton **MENU**. L'écran fournit les options de photos suivantes:

Zoom & Panorama

Diaporama

Vignette

Intervalle entre les images

Appuyez sur les boutons '◀◀' ou '▶▶' pour sélectionner l'élément auquel vous voulez accéder et appuyez sur '▶||' pour confirmer.

Choisissez le temps d'affichage de la photo en appuyant sur '◀◀' ou sur '▶▶'

comme indiqué ci-dessus.

Note:

Si vous voulez que le fichier à lire ou à afficher soit en mode Enregistrer/Musique/Photo/Vidéo, vous devez cochez la case qui se trouve à côté du fichier..

1.6 Réglage de votre Lecteur Média



Sélectionnez '**Setting**' et appuyez sur le bouton '►II' pour confirmer.

L'écran affichera ce qui suit :

- Contrast
- Brightness
- Power Save
- Ticktack
- Language
- Set time
- Load default

Appuyez sur les boutons '◀◀' ou '▶▶' pour sélectionner l'élément auquel vous

voulez accéder et appuyez sur **▶II** pour confirmer. Appuyez et maintenez le bouton **MENU** enfoncé pour entrer dans le menu principal..

Comment régler le Contraste de l'Écran d'Affichage

Sélectionnez **'Contrast'** et appuyez sur le bouton **▶II**. Vous pouvez régler le contraste de 0% à 100% en appuyant sur le bouton **'◀◀'** ou **'▶▶'**, puis appuyez sur le bouton **▶II** pour confirmer. Le réglage par défaut est 50%. Appuyez et maintenez le bouton **MENU** enfoncé pour entrer dans le menu principal..

Comment régler la Luminosité de l'Écran d'Affichage

Sélectionnez **'Brightness'** et appuyez sur le bouton **▶II**. Vous pouvez régler la luminosité de 3% à 100% en appuyant sur le bouton **'◀◀'** ou **'▶▶'**, puis appuyez sur le bouton **▶II** pour confirmer. Le réglage par défaut est 50%. Appuyez et maintenez le bouton **MENU** enfoncé pour entrer dans le menu principal.

Comment régler la Luminosité de l'Écran d'Affichage

Sélectionnez **'Power Save'** et appuyez sur le bouton **▶II**. L'écran affichera ce qui suit :

Display off
Backlight Dim
Auto Shutdown

Sélectionnez **'Display Off'** et appuyez sur le bouton **▶II**. Vous pouvez régler l'affichage off (désactiver/3-120 sec) en appuyant sur le bouton **'◀◀'** ou **'▶▶'**, puis appuyez sur le bouton **▶II** pour confirmer. Le temps de désactivation de l'affichage par défaut est 120 secondes. Appuyez et maintenez le bouton **MENU** enfoncé pour entrer dans le menu principal.

Backlight Dim

Sélectionnez '**Backlight Dim**' et appuyez sur le bouton '▶II'. Vous pouvez régler le rétro-éclairage (désactiver/2-15 sec) en appuyant sur le bouton '◀◀' ou '▶▶', puis appuyez sur le bouton '▶II' pour confirmer. Le temps de désactivation du rétro-éclairage par défaut est 10 secondes. Appuyez et maintenez le bouton **MENU** enfoncé pour entrer dans le menu principal.

Auto Shutdown

Sélectionnez '**Auto Shutdown**' et appuyez sur le bouton '▶II'. Vous pouvez régler l'arrêt automatique (désactiver/1-30 sec) en appuyant sur le bouton '◀◀' ou '▶▶', puis appuyez sur le bouton '▶II' pour confirmer. Le temps d'arrêt automatique par défaut est 3 minutes. Appuyez et maintenez le bouton **MENU** enfoncé pour entrer dans le menu principal.

Comment activer/désactiver le Haut-Parleur

Sélectionnez '**Ticktack**' et appuyez sur le bouton '▶II'. Appuyez sur le bouton '◀◀' ou '▶▶' pour sélectionner le haut-parleur **On/Off** et appuyez sur '▶II' pour confirmer. Si '**On**' est sélectionné, le son du cliqueur sera émis lorsque vous appuierez sur les boutons. Appuyez et maintenez le bouton **MENU** enfoncé pour entrer dans le menu principal.

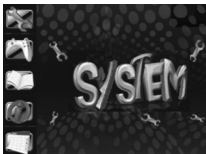
Note: Si le volume est réglé trop bas, le son du cliqueur sera aussi faible..

Comment régler la langue d'affichage

Sélectionnez '**Language**' et appuyez sur le bouton '▶II'. Appuyez sur les boutons '◀◀' ou '▶▶' pour sélectionner la langue de votre choix et appuyez sur '▶II' pour confirmer. Appuyez sur le bouton **MENU** et maintenez-le enfoncé pour quitter.

English
French
German
Dutch

1.7 Système de votre Media Player



Sélectionnez '**System**' puis appuyez sur le bouton '►|' pour valider.
L'écran affichera les options suivantes :

About
Display Time
Format

Appuyez sur les boutons '◀◀' ou '▶▶' pour sélectionner l'élément auquel vous souhaitez accéder, puis appuyez sur le bouton '►|' pour valider. Appuyez sur le bouton **MENU** et maintenez-le pour accéder au menu principal.

Affichage des informations du lecteur sous l'option About

Player Ver : 002.005.002
Host Ver : 002.005.002
Total song: 2
Total video: 1

Used memory: 31 MB
Free memory: 1810 MB

Sélectionnez '**About**' puis appuyez sur le bouton '►II' pour valider. Appuyez sur le bouton **MENU** et maintenez-le enfoncé pour afficher le menu principal. L'état de la mémoire s'affichera, le nombre total de chansons et de vidéos ainsi que la version du microprogramme.

Comment formater Display Time

Appuyez sur les boutons '◀◀' ou '▶▶' pour sélectionner l'élément auquel vous souhaitez accéder, puis appuyez sur le bouton '►II' pour valider. Un calendrier et une montre apparaîtront à l'écran d'affichage LCD.

Comment formater le lecteur

Sélectionnez '**Format Drive**' et appuyez sur le bouton '►II'. Sélectionnez **OK** ou **Cancel** en appuyant sur le bouton '◀◀' ou '▶▶'. Appuyez sur le bouton ►II pour confirmer..

Note:

Sélectionnez OK en appuyant sur le bouton '►II' *pour effacer tous les fichiers.*
L'écran d'affichage affichera le message : "All files will be deleted."(Tous les fichiers seront effacés)

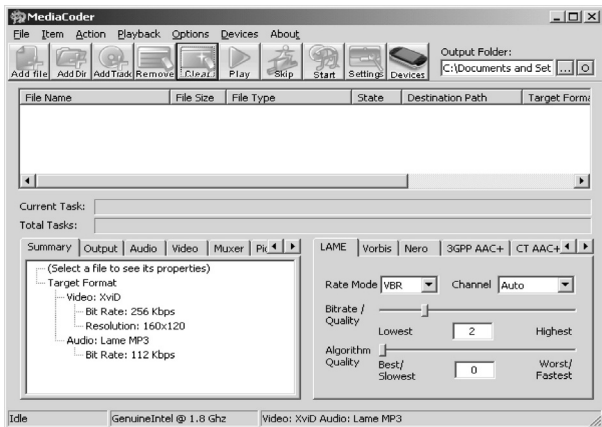
Utiliser l'outil de conversion média


Vous pouvez utiliser l'outil de conversion inclus sur le CD pour convertir les fichiers **MPG, MPG4, AVI et WMV** en fichiers supportés par le lecteur.

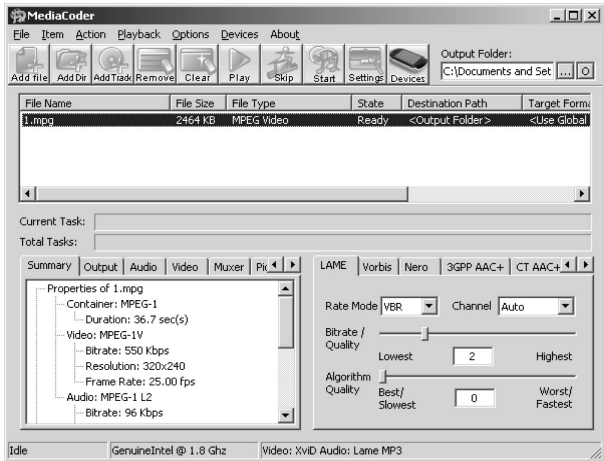
1. Insérez le CD fourni dans le coffret dans le lecteur CD.
2. Cliquez sur le bouton CONVERTER sur l'écran splash.
3. Suivez les invitations à l'écran pour compléter l'installation de l'outil de conversion.

4. Lancez l'outil de conversion " MediaCoder "  qui est sur votre bureau.

5. Changez le mode d'interface de Simple à Normal sous Options > User Interface Mode > Normal Mode



6. Cliquez sur l'icône  Add File pour ajouter les fichiers à convertir. Dans la fenêtre d'ajout de fichiers, sélectionnez le fichier source que vous souhaitez convertir et cliquez sur le bouton **OPEN**. Le fichier est maintenant ajouté dans la fenêtre de conversion. Répétez cette procédure si vous voulez ajouter d'autres fichiers à convertir.



7. Configurez le chemin de destination des fichiers convertis. Dans la fenêtre

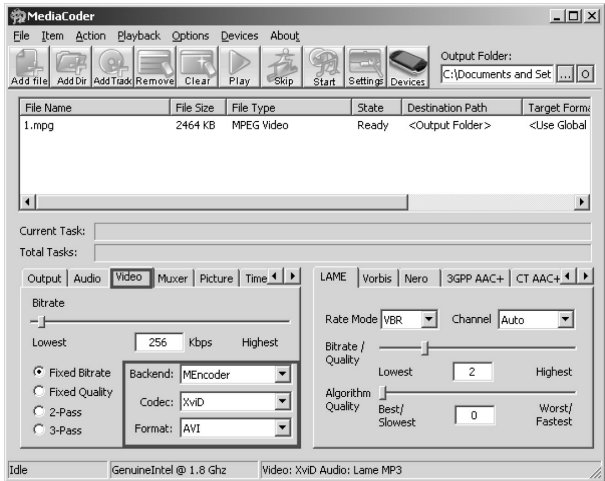
Output Folder:

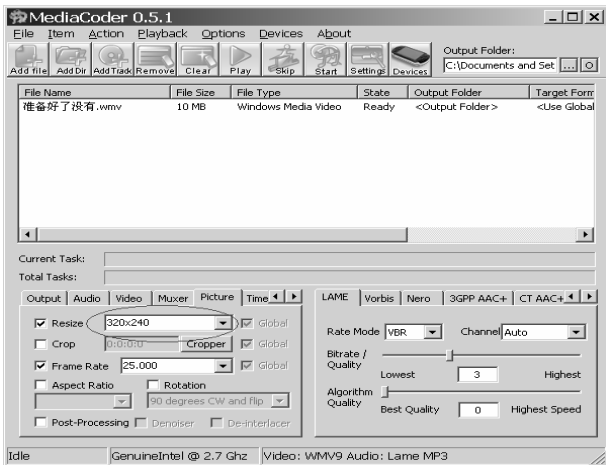
Output Folder , saisissez le chemin du répertoire où les fichiers convertis seront sauvegardés..

8. Réglez les paramètres de conversion avancés. Bien qu'il y ait beaucoup d'éléments dans les paramètres avancés, veuillez laisser en paramètres par défaut. Plus spécialement, assurez-vous que les éléments Video et Picture sont configurés comme ci-dessous:

Video: Backend: MEncoder; Codec: XviD; Format: AVI

Picture: Resize: 320x240 (Comme les pixels de l'affichage de l'écran)





9. Une fois que tous les paramètres sont sélectionnés, cliquez sur le bouton



Start pour commencer la conversion.

10. Attendez que les informations de transcodage apparaissent.

11. Les fichiers sont convertis. Vous pouvez maintenant convertir d'autres fichiers en fonction des procédures ci-dessus..

Note:

Si le CD ne démarre pas automatiquement, double-cliquer sur le fichier d'exécution "ShowMenu.exe" situé dans le répertoire racine du CD.

Débranchez le lecteur de votre ordinateur



1. Double-cliquer sur l'icône **Safely Remove Hardware** dans la barre des tâches (près de l'horloge).
2. Cliquez sur **Safely Remove USB Mass Storage Device**.
3. Attendez que le message *Safe to Remove Hardware* s'affiche.
4. Débranchez le lecteur de votre ordinateur



MODE: MMP4-9

**Digital Media Player
User's Guide**

DRM Enabled

Please note: This Player features DRM 9 (Digital Rights Management) which will allow you to play licensed, copyright files

Contents:

- **Safety**
- **Introduction**
- **Installing the Digital Media Player**
- **Transfer Music Files**
- **Digital Media Player Controls**
- **Screen Display**
- **Listening to your WMA/MP3 music**
- **Video**
- **Record**
- **Browse**
- **Photo**
- **Setting**
- **System**
- **Removing the Digital Media Player from your computer**
- **Troubleshooting**
- **Specifications**

Safety Warnings

- DO read the operating instructions before you attempt to use the equipment.
- DO ensure that all electrical connections (including the mains plug, extension leads and inter-connections between the pieces of equipment) are properly made and in accordance with the manufacturers instructions.
- DO consult your dealer if you are ever in doubt about the installation, operation or safety of your equipment.
- DON'T remove any fixed covers as this may expose dangerous voltages.
- DON'T obstruct the ventilation openings of the equipment with items such as newspapers, tablecloths, curtains, etc. Overheating will cause damage and shorten the life of the equipment.
- DON'T allow electrical equipment to be exposed to dripping or splashing, or objects filled with liquids, such as vases, to be placed on the equipment.
- DON'T place hot objects or naked flame sources such as lighted candles or nightlights on, or close to equipment. High temperatures can melt plastic and lead to fires.
- DON'T continue to operate the equipment if you are in any doubt about it working normally, or if it is damaged in any way - switch off, withdraw the mains plug and consult your dealer.
- DON'T use equipment so that you are distracted from the requirements of traffic safety.
- DON'T listen to headphones at high volume, as such use can permanently damage your hearing.
- DON'T listen to loud sound for prolonged periods may permanently damage your hearing. Before putting on the headphone turn the volume down then put the headphone on and slowly increase the volume until you find a comfortable listening level.

- NEVER let anyone especially children push anything into holes, slots or any other opening in the case - this could result in a fatal electrical shock.
- NEVER guess or take chances with electrical equipment of any kind - it is better to be safe than sorry!
- NEVER charge normal batteries as it may cause them to explode.
- ALWAYS use protective material under the unit when placing it on a surface with a natural or lacquer finish.

Static Electricity

To minimize static electricity, avoid operating the player in an extremely dry environment. In an environment with electrostatic discharge the product may malfunction and require the user to reset the product.

USB Storage Device Data Protection

Always insert the USB device in the correct direction. Failure to do so may result in damage to the USB device and this product.

Do not remove the USB device whilst it is being accessed.

Electrical interference and electrostatic discharges may cause the USB device to malfunction and suffer damage, resulting in data loss.

It is strongly recommended that any important data is backed up on a PC to protect against corruption, data loss or device malfunction. Please note that our company shall not accept any liability for damage or loss of stored data.

Introduction

This device incorporates a portable WMA/MP3, AVI/WMV Video Player, Photo Viewer, Voice Recorder and USB Mass Storage Device.

Digital Audio Player Features:

- WMA/MP3 player.
- Synchronous lyric display with WMA/MP3 music.
- Voice recorder.
- USB mass storage device.
- Integrated USB connector.
- Backlit display.
- Rechargeable Li-ion battery


System support:

- Supports **Windows® Me/2000/XP**.
- Supports **Windows 98 SE** after installation of drivers (consult to the instruction in the latter part).
- Supports **Mac® OS X** (version 10.2.6 or above) without driver.
- It is **Windows Vista™** compatible.

Battery Management

Battery: Built-in 370mAh Rechargeable Li-ion battery

Charge: Connect the Digital Media Player to your computer, and the battery icon

 will appear on the top of the Digital Media Player's screen, indicating the battery is being charged. When the battery icon on the top right of the player's screen stays full, it means the charging process has finished. The process should take about 3.5 hours.

Note:

- *Please recharge the battery when the unit indicates a tip message that shows the battery is low.*
- *Please fully charge the battery every two or three months when the player is not used for a long time. Otherwise, the battery voltage may be too low to support the player's power on.*
- *This unit needs to be charged for a minimum of 8 hours prior to initial use.*

Installing Drivers

Windows 98SE/Me/2000/XP, no installation drivers are required.

For Windows 98, installation drivers are required. Please follow the procedures below:

Insert the installation CD into CD-ROM and the pop-up window will appear.

1. Click the Setup Driver Button to begin the installation.
2. Follow the Installation Wizard to complete the installation.
3. Once the installation is completed, please restart your computer.

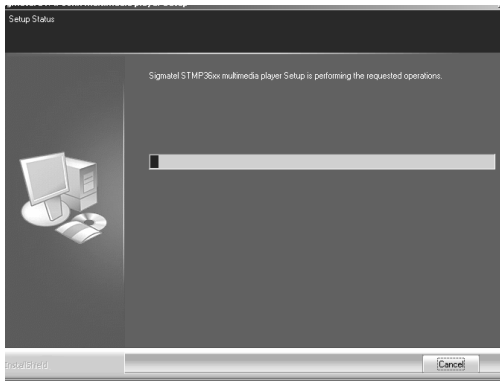
OR

1.Open the folder 'driver' bundled on the CD which contains the player's installation program.

2.Click on the **Setup** 36xx Drv icon to begin the installation.



3. Follow the Installation Wizard to complete the installation.



4. After installation is completed, restart your computer.

Transferring Music Files

Note:

Please also read Quick Start Guide supplied in the packaging attached this product.

1. Make sure the player is turned off - press and hold the POWER Off button until

- the screen turn dark completely.
2. Connect the MP3 Player to your computer through USB cable, and the screen will display 'READY', indicating that the player is in USB mode. Then player will be automatically recognized by the computer.
 3. Transfer files to or from the internal Flash RAM by Windows Explorer (unless they are Digital Right Management (DRM) protected – consult the latter part for more details).
 - Right click on the Start button.
 - Choose **Explore** to open Windows Explorer on PC.
 - Select the data file, and then drag and drop it into the player's folder.
 4. Disconnect the player from your computer, **WMA/MP3** files can now be listened to and all data stored in the unit can be transferred to another computer.
 5. To safely remove the unit from the computer, please follow the steps below:

a. Double-click the above icon on the taskbar.



b. Click "Stop" when Safely Remove Hardware screen pop-up.

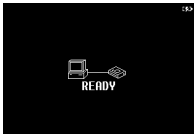


- c. You will see the Stop a Hardware device pop-up window, please choose the correct storage device from the list. Then, click “OK” to confirm.



- d. The Safe to Remove Hardware bubble message will pop-up, and you may now remove the device from the PC.





Note:

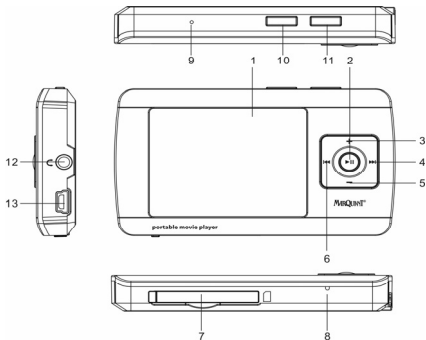
DRM-protected files will only be played if you copy them to the player through Windows Media® Player (not Windows Explorer)

OR through the music management software provided by the online music store where you purchased the files.

Note:

Every time after you downloaded the files, the time for turning on the unit may take a few minutes for indexing music files. But the subsequent time for turning on will be shorter.

Controls Overview



1. 2.4" TFT LCD 320×240 (262K color)

2. Power on/off / Play / Pause ►||

3. VOL +

4. Next ►►

5. VOL -

6. Previous ◀◀

7. SD/MMC 

8. MIC

9. Reset

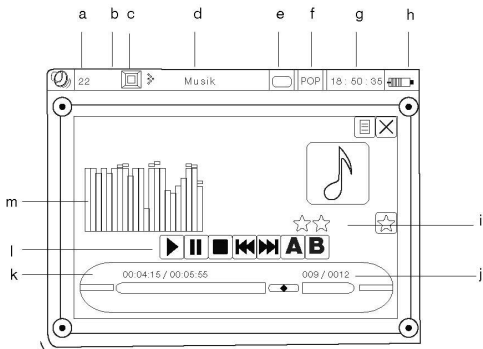
10. REC

11. MENU

12. Earphone Jack 

13. USB Port

Display elements



a) Volume 0-22

b) Saving (Close symbol appears once saved)

c) Display Stop-■, Play-▶ or Pause mode ||

d) Menu

e) Play back mode

f) Equaliser setting

g) Time

h) Battery charge status

i) Rating (Stars)

j) Title number / Overall title number

k) Playing time beam: Time played / Title length

l) Display Stop-■, Play-▶ or Pause mode ||

m) Spectrogram

Note:

The player can be used as a Mass Storage Device. Initial starting of the player will take approximately 3-8 minutes.

1.1 Listening to your WMA/MP3 music

1. Follow the guide of Transferring Music Files.
2. Connect the supplied headphone to the headphone jack.
3. In the main menu, select **Music** and press **PLAY** button to enter the play screen.



You can use **Previous** “⏮” and **Next** “⏭” buttons to select song. Press **PLAY** button again to confirm your selection. press **MENU** button. The screen will display Options Menu:

Graphic EQ
Play Mode

Track Options

Spectrogram

Press and hold **MENU** button to go back to main menu.

How to adjust the Graphic EQ

Select '**Graphic EQ**' and then press '**▶||**' button. The screen will display the listening options. Choose (Normal/Classic/Jazz/Pop/Rock) by pressing '**◀◀**' or '**▶▶**' button. Press '**▶||**' button to confirm. Press and hold **MENU** button to main menu.

How to set the Play Mode

Select '**Play Mode**' and press '**▶||**' button. The screen will display the options: (Normal/Repeat One/Repeat all/Random). Press the '**◀◀**' or '**▶▶**' button to select, and then press '**▶||**' to confirm. Press and hold **MENU** button to main menu.

How to set the Spectrogram

Select 'Spectrogram' and press '**▶||**' button. The screen will display the options: (Off/Columnar/Waveform/Dancing). Press the '**◀◀**' or '**▶▶**' button to select, and then press '**▶||**' to confirm. Press and hold **MENU** button to main menu.

Note:

If you want the file to be played or displayed in Record / Music / Photo / Video mode, you must make a tick appear beside the file.

Lyric Display Function

The Player supports lyric files in LRC format.

1. Prepare the MP3 or WMA music you like, for example, happymusic.mp3.
2. Download a lyric file from Internet. The lyric file must have an extension file name LRC. For example, happymusic-2004.lrc.
3. Rename the lyric file. For example, happymusic.lrc. It is to make sure the lyric file name is the same as the corresponding music file name.
4. Copy the lyric file & music file to the Player.
5. Disconnect the Player from your computer.
6. To add new songs each time, you need to go to **Browse** menu, and then select **All files**. Tick the songs which you want to add. The total track at the play screen will automatically update and have your newly added songs in there. Please note that the total track will not get updated if you do it otherwise.
7. In Play mode, use **Previous** “◀” and **Next** “▶” buttons to select the music file which has the related lyric file, for example, happymusic.mp3. Press **PLAY** button to play.
8. The lyric will be displayed synchronously on the screen while the music is being played.

Note:

- *The Player supports LRC format only. If the lyric does not synchronize with the music, please download a better lyric file from the internet and try again or edit the LRC file with a text editor (e.g. Notepad.exe)*
- *Make sure the music file and the LRC file are located in the same directory and the file names are the same (the extension will be different). If not, the Player can not recognize the lyric file.*

1.2 Video

IMPORTANT INFORMATION REGARDING VIDEO PLAYBACK

Supported video format: MPEG4(avi) & VC1(wmv)

Display Size: 320×240; 220×176; 176×144

Max Video Rate: MPEG4 768kbps; VC1 384kbps

Supported Frame Rate: less than 30fps

- 1.2 Select Video in the Main Menu list and press **PLAY** button to enter.



2. Use **Previous** '⏪' and **Next** '⏩' buttons to select a file and press **PLAY** button to play.

Note:

If you want the file to be played or displayed in Record / Music / Photo / Video mode, you must make a tick appear beside the file.

1.3 How to do the Voice Recording



When you select '**Record**' function, and then press '**▶||**' to enter. The screen will display as following:

Source: Microphone
IM0001.WAV

1. Press '**▶||**' button to start recording. The voice recording files will be saved as *IMxxxx. WAV* in the Record folder.
2. The voice recording period, Press **MENU** button to recode save.
3. Press **MENU** button to enter Record Options. The screen will display "Record Options" as following:

Settings
Exit Recording

When you select '**Settings**' option, and then press '**▶||**' button into Record Settings. The screen display" Record Settings" as following:

Source
Encoder
Channel
Rate

Method

Select '**Source**' and press '▶|' to confirm. Press '◀◀' or '▶▶' button to select recording source (Microphone), and then press '▶|' button to confirm.

When you selected '**Encoder**' option, and press '▶|' button to confirm the '**Encoder**' menu. The screen will display as following:

IM ADPCM
MS ADPCM
PCM

Press '◀◀' or '▶▶' button to select encoder items, and press '▶|' button to confirm (IM ADPCM/MS ADPCM/PCM). Encoder setting option is for Microphone only.

Select '**Channel**' option, and then press '▶|' button to enter '**Channel**' menu. The screen will display "Mono".

The default mode '**Mono**' will display. Press '▶|' button to confirm.

Select '**Rate**' option, and then press '▶|' button to enter '**Rate**' menu. The screen display will display "Rate" as following:

8000
11250
16000
22050
32000
44100
48000

Press '◀◀' or '▶▶' button to select any specific rate (8000/11250/16000/22050/32000/44100/48000). Press '▶|' button to confirm.

The quality of recording depends on sampling rate. The higher the sampling rate, the better quality will be achieved. However, it more memory.

When you selected **'Exit Recording'**, and then press **'▶II'** button to exit recording. The screen will display main menu:

You can press and hold **MENU** button to return to the main menu for other operations.

How to play back recorded files

Select **'Browse,'** and then press **'▶II'** button to enter Browse menu. A list of all the saved folders and file appears.

Press **'◀◀'** or **'▶▶'** button to select **'Record'** folder, and then press **'▶II'** button to enter recorded file list.

Press **'◀◀'** or **'▶▶'** button to select file you want to play, and press **'▶II'** button to confirm.

Use **Previous** **'◀◀'** and **Next** **'▶▶'** buttons to select a record file and press **"MENU"** button to the "browse Options" menu, Press **'◀◀'** or **'▶▶'** button to select **'Play'** to play back the recording files.

Alternatively, you can press and hold **MENU** button to return to **'Browse'** of main menu. Then you select **Music** menu, press **'▶II'** button to enter music play back, and press **'◀◀'** or **'▶▶'** button to select the recording files.

Note:

If you want the file to be played or displayed in Record / Music / Photo / Video mode, you must make a tick appear beside the file.

1.4 To browse all files in the Media Player



Select '**Browse,**' and then press '**►||**' button to enter Browse menu. A list of all the saved folders and file appears.

Press the '**◀◀**' or '**▶▶**' button to select a folder or a record,

Press the '**◀◀**' or '**▶▶**' button to select the item you want to enter, and press '**►||**' to confirm. If you want the file to be included on playlist, press '**►||**' button to the chosen file to select it. A tick will appear beside the file. To deselect the file, press '**►||**' again, a tick will disappear then.

Note:

If you want the file to be played or displayed in Record / Music / Photo / Video mode, you must make a tick appear beside the file as per the above method.

Press **MENU** button to enter "Browse Options".The screen will display as following:

- Enter
- Append to Queue
- Clear Queue
- Delete file

Shuffle Queue

Cancel

How to enter the Selected File

Select '**Enter**' and then press '▶||' button to confirm.

How to add files to Playback List

Press the '◀◀' or '▶▶' button to select '**Append to Queue,**' and then press '▶||' button to add all files to playback list.

How to remove the files in the Playback List

Press the '◀◀' or '▶▶' button to select '**Clear Queue,**' and then press '▶||' button to remove all files in playback list.

How to play the Music Randomly

Press the '◀◀' or '▶▶' button to select '**Shuffle Queues,**' and then press '▶||' button to play the music in current file folder randomly.

How to go back to Browse Menu

Press the '◀◀' or '▶▶' button to select '**Cancel,**' and then press '▶||' button to go back to Browse menu.

To list and play files based on Artist

The MP3/WMA files within your player will be listed in accordance with their ID3 information.

1. Select **Artist** and press **PLAY** button to enter.
2. The artists of all songs within your player will be listed out.
3. Use **Previous** ◀◀ and **Next** ▶▶ buttons to select an artist and press **PLAY** button again to enter.
4. The albums belong to this artist will be listed out.
5. Use **Previous** ◀◀ and **Next** ▶▶ buttons to select an album and press **PLAY** button to enter.

6. All songs of this album belong to this artist will be listed out.
7. Press **PLAY** button again to add the songs within this folder into the audio play queue and begin to play music.

To list and play files based on Album

The MP3/WMA files within your player will be listed in accordance with their ID3 information.

1. Select **Album** and press **PLAY** button to enter.
2. The albums of all songs within your player will be listed out.
3. Use **Previous** ⏪ and **Next** ⏩ buttons to select an album and press **PLAY** button again to enter.
4. All songs of this album will be listed out.
5. Press **PLAY** button again to add the songs within this folder into the audio play queue and begin to play music.

To list and play files based on Genre

The MP3/WMA files within your player will be listed in accordance with their ID3 information.

1. Select **Genre** and press **PLAY** button to enter.
2. The genres of all songs within your player will be listed out.
3. Use **Previous** ⏪ and **Next** ⏩ buttons to select a genre and press **PLAY** button again to enter.
4. The album belongs to this genre will be listed out.
5. Use **Previous** ⏪ and **Next** ⏩ buttons to select an album and press **PLAY** button to enter.
6. All songs of this album belong to this genre will be listed out.

7. Press **PLAY** button again to add the songs within this folder into the audio play queue and begin to play music.

To list and play files based on the Record of All Voices

1. Select '**Record**', and then press '**▶II**' button to enter.
2. Then the record of all voice within your player will be listed out.
3. Press '**◀◀**' or '**▶▶**' button to select and press '**▶II**' button again to add the voice files within this folder into the audio play queue.

1.5 To access and display Photo



Select '**Photo**' by pressing '**▶II**' button, then press **MENU** button. The screen provides the following photo options:

- Zoom & Pan
- Slide Show
- Thumbnail
- Image interval

Press the '**◀◀**' or '**▶▶**' buttons to select the item you want to enter and press '**▶II**' to confirm.

Choose the time to display the photo by pressing '⏮' or '⏭' as shown above.

Note:

If you want the file to be played or displayed in Record / Music / Photo / Video mode, you must make a tick appear beside the file.

1.6 Setting your Media Player



Select '**Setting**' and then press '▶||' button to confirm.
The screen will display the followings:

- Contrast
- Brightness
- Power Save
- Ticktack
- Language
- Set time
- Load default

Press the '◀◀' or '▶▶' buttons to select the item you want to enter and press '▶▶' to confirm. Press and hold **MENU** button to main menu.

How to adjust the Contrast of the Display Screen

Select '**Contrast**' and then press '▶▶' button. You can adjust the contrast from 0% to 100% by pressing '◀◀' or '▶▶' button, and press '▶▶' button to confirm. Default is 50%. Press and hold **MENU** button to main menu.

How to adjust the Brightness of the Display Screen

Select '**Brightness**' and then press '▶▶' button. You can adjust the brightness from 3% to 100% by pressing '◀◀' or '▶▶' button', and press '▶▶' button to confirm. Default is 50%. Press and hold **MENU** button to main menu.

How to set the Media Player in Power Save mode

Select '**Power Save**' and then press '▶▶' button. The screen will display the following:

Display off
Backlight Dim
Auto Shutdown

Select '**Display Off**' and then press '▶▶' button. You can adjust the Display Off (disable/3-120 sec) by pressing '◀◀' or '▶▶' button, and press '▶▶' button to confirm. Default display off time is 120 seconds. Press and hold **MENU** button to main menu.

Backlight Dim

Select '**Backlight Dim**' and then press '▶▶' button. You can adjust the Backlight Dim (disable/2-15 sec) by pressing '◀◀' or '▶▶' button, and press '▶▶' button to

confirm. Default backlight dim time is 10 seconds. Press and hold **MENU** button to main menu.

Auto Shutdown

Select '**Auto Shutdown**' and then press '▶||' button. You can adjust the Auto Shutdown (disable/1-30 min) by pressing '◀◀' or '▶▶' button, and press '▶||' button to confirm. Default auto shutdown time is 3 minutes. Press and hold **MENU** button to main menu.

How to activate / deactivate Ticktack

Select '**Ticktack**' and then press '▶||' button. Press the '◀◀' or '▶▶' button to select **On / Off** and then press '▶||' to confirm. If selected '**On**', tick sound will be heard when you press any buttons. Press and hold **MENU** button to main menu.

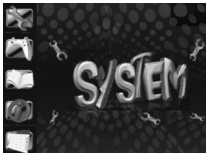
Note: *If the volume is adjusted to low, the tick sound will also be weak.*

How to set the Display Language

Select '**Language**' and then press '▶||' button. Press the '◀◀' or '▶▶' buttons to select the language you choose and press '▶||' to confirm. Press and hold the **MENU** button to exit.

English
French
German
Dutch

1.7 Syetem your Media Player



Select '**System**' and then press '▶||' button to confirm.

The screen will display the followings:

About

Display Time

Format

Press the '◀◀' or '▶▶' buttons to select the item you want to enter and press '▶||' to confirm. Press and hold **MENU** button to main menu.

To display the Player's About

Player Ver : 002.005.002

Host Ver : 002.005.002

Total song: 2

Total video: 1

Used memory: 31 MB

Free memory: 1810 MB

Select '**About**' and then press '▶||' button. Press and hold the **MENU** button to

change to main menu. It will display the memory status, the total number of songs and videos, and the firmware version.

How to format the Display Time

Press the '◀◀' or '▶▶' buttons to select the item you want to enter and press '▶▶' to confirm, A calendar and a watch appear in the LCD display.

How to format the Drive

Select '**Format Drive**' and then press '▶▶' button. Select **OK** or **Cancel** by pressing '◀◀' or '▶▶' button. Press '▶▶' button to confirm.


Note:

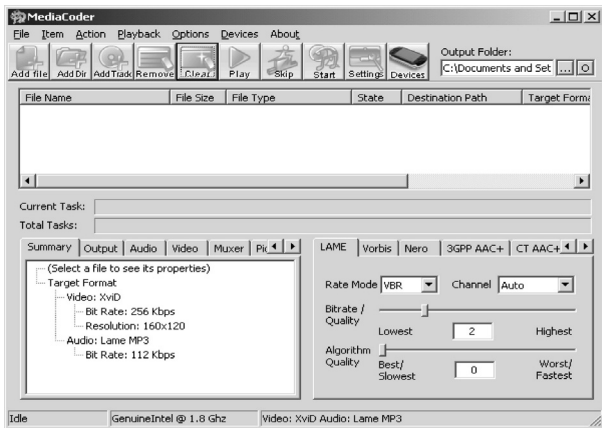
Select OK by pressing '▶▶' button to delete all files.
The display screen will show "All files will be deleted."


Using the Media Conversion Tool

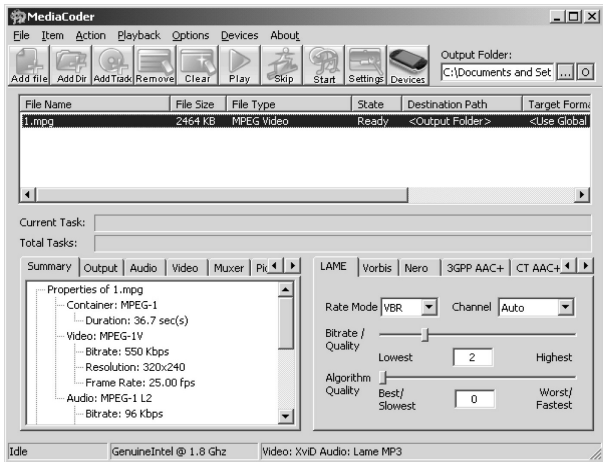
You can use the conversion tool included in the CD to convert **MPG, MPG4, AVI and WMV** files to **AVI** files supported by the player.

1. Insert the CD included in the package into the CD drive.
2. Click the CONVERTER button on the splash screen.
3. Follow the screen prompts to complete the installation of the conversion tool.

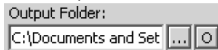
4. Run the conversion tool "MediaCoder"  on your desktop.
5. Change the interface mode from Simple mode to Normal mode in the Options > User Interface Mode > Normal Mode



6. Click Add file icon  to add files for conversion. In the Add file window select the source file you want to convert and click **OPEN** button. The file is now added to the convert window. Repeat this procedure if you want to add other files for conversion.



7. Set up the destination path for the converted files. In Output Folder

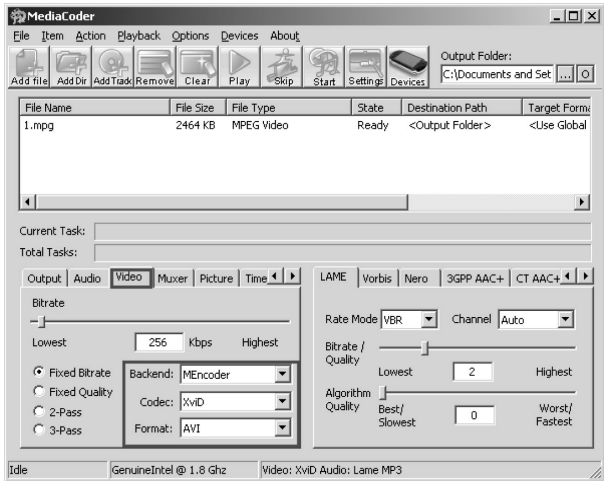


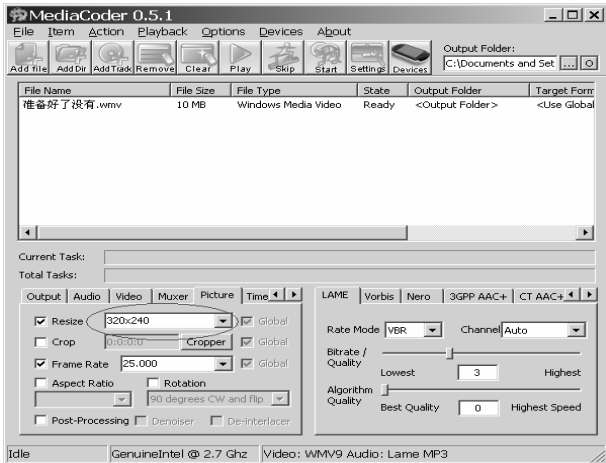
window, type the path of the directory where the converted files will be saved.


8. Set up the advanced conversion settings. Though there are many items in the advanced settings, please keep as default settings. Especially make sure the Video item and Picture item are configured as below:

Video: Backend: MEncoder; Codec: XviD; Format: AVI

Picture: Resize: 320x240 (As the pixels of the player's display)





9. After all settings are selected, click **Start**  button to begin the conversion.
10. Wait until transcoding completed information appears.
11. The files are converted. Now you can convert other files according to the above

procedures.

Note:

If the CD does not run automatically, please double click the executive file "ShowMenu.exe" located in the root directory of the CD.

Removing the Player from your computer

1. Double click on the **Safely Remove Hardware** icon  in the taskbar (next to the clock).
2. Click on **Safely Remove USB Mass Storage Device**.
3. Wait until a *Safe to Remove Hardware* message is displayed.
4. Remove the player from your computer.

Troubleshooting

Q The screen displays nothing after turning on the MP3 player.

- A 1) Check to see if the battery is low and needed to be charged: recharge the battery.
- 2) Try to reset the Player by using a paper clip to trigger the reset hole and turn on the player again.

Q The player did not response to pressing buttons during music playing.

- A Check to see if the unit is in hold position, press stop button twice to unlock the unit.

Q The screen displays nothing and power off automatically.

A If you format the Player to NTFS format by Windows format tool, it will display nothing and power off automatically. You must reformat it to FAT or FAT32 format in Windows Explorer.

Q I can not turn on the player after not using it for a long time.

A Please fully charge the battery every two or three months when the player is not used for a long time. Otherwise, the battery voltage may be too low to support the player's power on.

Q How do I play WMA and DRM protected files.

A WMA files 'can' have DRM protection which means the file content is encrypted. To play these files, you need to have DRM licensed files on your computer. A DRM license allows you to play the music but limits how you can use it. For example, it prevents conversion into other formats. When you are downloading music from the Internet sites, that required you to pay per song, these licenses may be included with the download.

In order to play these encrypted WMA files on your player, you must copy them to the player by using the Windows Media Player or the music management software, provided by the online music store (more information in 'Troubleshooting') where the music are purchased. The traditional 'Drag & Drop' method e.g. in Windows Explorer will not work.

Here is what you have to do: Open your WMA file by Windows Media Player, Version 10 or above Click "Sync" → Select the player as your device. If you do not have a Windows Media player or your version of Windows Media Player is outdated, you can download the latest version for free from Microsoft's website: www.microsoft.com

This website also gives tutorials and further advice on how to get the high quality of your music.

Specification

Normal current	<30mA
Off status leakage current	<30uA
S/N	>80dB
THD+N	<0.1%
Frequency scope	20Hz - 20kHz
Headphone output	3mW per channel at 32ohm THD+N 0.1%
Memory capacity	
512MB/1GB/2GB/4GB	
Video file format	AVI, WMV
Audio file format	MP3, WMA, WAV
Photo format	JPEG
Information	
- ID3	Supported
- Lyric display	LRC
Display	
- TFT	320 × 240
- Colour	262k Colour
- Contrast	Adjustable
Recording	
- MIC	ADPCM encoding
USB	USB2.0 Hi-Speed
Battery	Li Polymer Battery (360 mAh/3.7V)
Play time	>10 hours
Size (mm)	89 × 51 × 12.5 mm



This symbol on the product or in the instructions means that your electrical and electronic equipment should be disposed at the end of its life separately from your household waste. There are separate collection systems for recycling in the EU. For more information, please contact the local authority or your retailer where you purchased the product.